

TEZAUURUL MONETAR DE LA FOTOȘ  
ȘI PĂTRUNDEREA COMERCIALĂ ROMANĂ  
ÎN ESTUL DACIEI ÎN SECOLUL I Î. E. N.

DE

B. MITREA și Z. SZÉKELY

**M**UZEUL regional din Sf. Gheorghe, Regiunea Autonomă Maghiară, a fost înștiințat, la 21 aprilie 1952, de către secretarul Organizației raionale a Partidului Muncitoresc Român, că la Secretariat a ajuns un vas de lut plin cu monede, găsite cu câteva zile în urmă în satul Fotoș, raionul Sf. Gheorghe, Reg. Autonomă Maghiară. Se mai cunoștea amănuntul că vasul a fost descoperit în grădina țaranului sărac Médel Samuel și a fost trimis la Sf. Gheorghe împreună cu monedele de către secretarul Organizației comunale a Partidului Muncitoresc Român din Fotoș.

Prin grija Partidului, vasul, împreună cu întregul lui conținut, a rămas în posesiunea Muzeului regional din Sf. Gheorghe.

Pentru stabilirea împrejurărilor în care s-a făcut descoperirea, a mediului arheologic, precum și a numărului exact al monedelor aflate cu acel preleț, direcția Muzeului regional din Sf. Gheorghe a întreprins o anchetă la fața locului. În urma acestor cercetări s-a putut preciza că tezaurul monetar a fost descoperit în ziua de 15 aprilie 1952, de către țaranul Médel Samuel, în grădina din fața casei sale. Modesta gospodărie a locuitorului e situată la capătul satului Fotoș, aproape de marginea pădurii, pe o terasă săpată de el în malul stîng al pîrăului Fotoș, care străbate tot satul în direcția est-vest.

Dat fiind că întreaga gospodărie a locuitorului amintit se află pe o pantă puternic înclinată, șuvoaiele de apă formate în urma ploilor îi brăzdează terenul. Cu ocazia astupării unor șanțuri făcute de apă chiar în apropierea locuinței, a fost descoperit vasul cu monedele. Vasul a fost aflat în poziție normală cu gura în sus și nu a avut capac. Lîngă vas sau în apropierea lui nu s-au găsit alte obiecte sau fragmente de vase de lut, oase sau cărbune. Locuitorul a povestit că nici în restul gospodăriei sale, pe care o chivernisește de 25 de ani, nu a aflat alte obiecte întregi sau fragmentare. Numărul monedelor descoperite la Fotoș este de 280 bucăți, așa cum a reieșit din numărătoarea efectuată de către secretarul Organizației de Partid din localitate, și care imediat după descoperire s-a deplasat la fața locului. El a reușit să strîngă de pe la locuitorii comunei, care au și început să ia fiecare cîteva monede, un număr de 245, pe care le-a trimis, împreună cu vasul, la Sf. Gheorghe. Restul de 35 monede au fost luate ca «amintire» de către diferiți locuitori. În urma anchetei efectuate la fața locului de către Muzeul regional din Sf. Gheorghe, s-a reușit să se mai achiziționeze încă 26 piese de la locuitorii comunei. Celelalte 9 bucăți n-au mai putut fi aflate, deoarece, cu ocazia descoperirii au venit la fața locului și oameni din alte comune, aflați întîmplător pe acolo și au luat și ei cîteva piese, care n-au mai putut fi recuperate.

Așa că azi, din tezaurul monetar descoperit în satul Fotoș au ajuns la Muzeul din Sf. Gheorghe în total 271 monede de argint, împreună cu vasul în care ele au fost ascunse.

A fost cercetat cu atenție atît terenul în care s-a făcut descoperirea, cît și grădinile învecinate, spre a se vedea dacă pe acel loc a fost o *așezare* a dacilor, pe seama căroră trebuie pusă îngroparea tezaurului. Rezultatul acestor cercetări a fost negativ. De altfel, acest loc nu e prielnic pentru o *așezare*, deoarece chiar locuitorul actual a trebuit să taie în poalele dealului o terasă pe care și-a așezat casa. Cercetările au fost extinse apoi asupra platoului din apropiere. Rezultatul a fost și de data aceasta negativ. Așa că este foarte probabil că tezaurul a fost ascuns, în această caz, într-un punct nelocuit, *așezarea* omenească locuită de cel care le-a ascuns fiind undeva în apropiere.

Monedele aflate în vasul de lut sînt denari romani, în cea mai mare parte din timpul republicii, cîteva din timpul lui August, seria încheindu-se cu patru denari din timpul domniei lui Tiberiu.

Vasul de lut, în care au fost găsite monedele, este o cană, lucrată la roată, dintr-o pastă fină de culoare cenușie. Corpul cîinii e zvelt, cu fundul profilat, iar suprafața este corodată, încît nu se mai poate observa dacă a avut vreun decor. Înălțimea cîinii este de 11,6 cm, iar diametrul fundului de 4 cm (fig. 1). Gura și mînușa cîinii au fost sparte din vechime, așa cum reiese din examinarea spărturii.

O cană asemănătoare cu cea descoperită la Fotoș s-a aflat în *așezarea* dacică de la Alungeni, raionul Tîrgu-Săcuesc, și nu a fost încă publicată.

În această ultimă localitate s-a găsit un tezaur de circa 120 denari romani din timpul republicii, depozitați într-un vas dacic. Întregul complex a format obiectul unui studiu aparte<sup>1</sup>. Ulterior acestei publicații, proprietarul locului, continuînd săpătura în gospodăria sa, a mai găsit o cană de lut lucrată la roată și păstrată în întregime.

Fig. 1. — Cana de lut în care s-a găsit tezaurul de la Fotoș.

Vasul a fost aflat întreg în interiorul unei locuințe dacice, în apropierea vetrei lîngă care se descoperise, puțin mai înainte, vasul cu monede.

Cana e lucrată cu îngrijire, dintr-o pastă fină de culoare cenușie și are buza răsfrîntă în afară din care pornește mînușa. Pîntecul este puțin bombat și fundul profilat. Corpul vasului, de la gură pînă la pîntec, e împodobit cu linii verticale executate prin lustruire. Cana aceasta a intrat și se păstrează în colecțiile Muzeului regional din Sf. Gheorghe (nr. de inventar 11915). Este înaltă de 11 cm, diametrul buzei de 5,5 cm, al fundului de 4 cm, iar grosimea pereților de 0,7 cm (fig. 2).

Vase asemănătoare, dar de proporții mai mari se știe că au fost găsite la Tg. Săcuesc<sup>2</sup> (același raion) și la Poiana<sup>3</sup> (raionul Adjud) și că aparțin epocii celui de al doilea fier și anume secolului I î.e.n. și secolul I e.n.

Tezaurul, împreună cu vasul în care se afla depozitat, a aparținut populației localnice, în speță dacă, așa cum ne îndeamnă a crede forma și tipul vasului. Ar fi fost de dorit să putem preciza și punctul unde se afla *așezarea* acestei populații. Cu toate eforturile depuse, ea n-a fost încă aflată, dar e posibil ca îngroparea tezaurului de la Fotoș să fie în legătură cu *așezarea* dacică de la Bedeháza de lîngă moara de la Ghidfalău ce se află la 3 km de Fotoș, pe malul stîng al Oltului<sup>4</sup>.

<sup>1</sup> Székely Z., Le trésor de Alungeni, «Dacia», XI—XII, 1945—1947, p. 105—114.

<sup>2</sup> V. Părvan, Getica, p. 580, fig. 422.

<sup>3</sup> R. și Ec. Vulpe, Les fouilles de Poiana, «Dacia», III—IV, 1927—1932, p. 298, fig. 60,3.

<sup>4</sup> Székely Z., Sepsiszentgyörgy története a középkor végéig, 1948, p. 32: «S.C.I.V.», I, 1950, p. 128; ibid., II, 1951, p. 299.

Încetarea vieții așezării dacice de la Bedeháza, potrivit materialului ceramic găsit în săpătură, poate fi situată la începutul sec. I. e.n. Această dată ne este indicată de un urcior roman, care a fost găsit, în mediul dacic, printre vase dacice, cu ocazia săpăturii executate la Bedeháza în anul 1951, urcior care datează de la începutul sec. I.e.n.<sup>1</sup> (fig. 3). Prin urmare, știm înclinați să presupunem că a existat o legătură între tezaurul monetar dacic descoperit la Fotoș și între așezarea dacică de la Bedeháza.

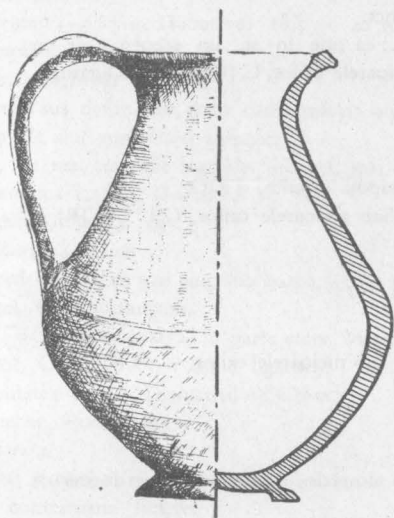


Fig. 2. — Cana de lut găsită în așezarea dacică de la Alungeni.



Fig. 3. — Urcior roman găsit în așezarea dacică de la Bedeháza. Sec. I e. n.

În cele ce urmează vom da mai întâi o descriere<sup>2</sup> amănunțită a întregului tezaur monetar, în ordinea cronologică a monedelor, după care va urma o serie de considerații de ordin numismatic, social-economic și istoric, pe care le sugerează studiul acestei importante descoperiri.

## DESCRIEREA CRONOLOGICĂ A MONEDELOR

### 1 P. Sulla

Capul Romei cu cască înaripată spre dr.; înapoia capului, X.

Rv. [R]OMA (pe o tabletă). Victorie în bigă galopează spre dr. Sub picioarele cailor, P. SVLA (cu o ligatură).

Greutatea 3,44 gr. Diametrul 18,5 mm.

Grueber, Roma, 828.

### 2 Natta

Capul Romei cu cască înaripată spre dr.; înapoia capului, X (în parte șters).

Rv. ROM[A] (pe o tabletă). Victorie în bigă în galop spre dr. Sub picioarele cailor, NATTA (ultimele două litere în ligatură).

Greutatea 3,49 gr. Diametrul 18 mm.

Grueber, Roma, 844.

Anul

172—151

i.e.n.

„ „

<sup>1</sup> É. Bónis, Die kaiserzeitliche Keramik von Pannonien, «Diss. Pan.», Ser. II, nr. 20, 1942, pl. XXV, 7, pl. XXVIII, 1, pl. XXX, 13. Această informație o datorăm lui K. Horedt, care a executat săpătura la Bedeháza. Singura monedă găsită este un denar roman din timpul republicii, datînd din anul 104 î.e.n. (Babelon I, 72/176. În anul 1942, la Bedeháza, muncitorii care lucrau la calea ferată au găsit în așezarea dacică un vas plin cu monede de argint. Această informație provine de la Szabó Ioan, angajatul fabricii Gh. Doja, care a aflat-o de la tatăl său, care în timpul acela lucra în acest loc. După toate probabilitățile, monedele erau denari romani republicani și vasul aparținea populației dacice, după cum reiese din descrierea formei vasului și a monedelor găsite.

<sup>2</sup> Identificarea, clasificarea și datarea monedelor se face după lucrarea lui H. A. Grueber, Coins of the Roman Republic in the British Museum, Londra, 1910, 3 vol. În text, prescurtat Grueber.

Lucrarea recentă a lui E. A. Sydenham, The Coinage of the Roman Republic, Londra, 1952 ne este inaccesibilă.

- 3 *C. Maianius* 172—151  
i.e.n.  
Capul Romei cu cască înaripată spre dr.; înapoia capului, X.  
Rv. [ROMA] (în exergă). Victorie în bigă în galop spre dr. Sub picioarele cailor, C. MAIANI (cu două ligaturi).  
Greutatea 3,36 gr. Diametrul 18 mm.  
Grueber, Italia, 434.
- 4 *C. Curiatius Trigeminus* 150—125  
i.e.n.  
Capul Romei cu cască înaripată spre dr.; sub barbă, X; iar înapoia capului, TRIGE. Pe cască, o contramarcă liniară, iar în cîmp dr. și sus, una în formă de punct.  
Rv. [ROMA] (pe o tabletă). Zeiță în quadrigă galopează spre dr.; ea ține în st. un sceptru, iar în dr., hățurile. Înapoia ei, o Victorie care o încoronează. Sub picioarele cailor, C. [CVR] (cu o ligatură).  
Greutatea 3,77 gr. Diametrul 18,5 mm.  
Grueber, Roma, 891.
- 5 *Cn. Lucretius Trio* " "  
Capul Romei cu cască înaripată spre dr., sub barbă, X; iar înapoia capului, TRIO.  
Rv. [ROMA] (în exergă). Dioscurii călări galopează spre dr. Sub picioarele cailor, CN. LVC[R].  
Greutatea 3,72 gr. Diametrul 19 mm.  
Grueber, Roma, 929.
- 6 *C. Plutius* " "  
Capul Romei cu cască înaripată spre dr.; înapoia capului, X.  
Rv. ROM[A] (pe o tabletă), Dioscurii călări galopează spre dr. Sub picioarele cailor, C. PLV[TI].  
Greutatea 3,78 gr. Diametrul 19,5 mm.  
Grueber, Italia, 454.
- 7 *C. Porcius Cato* " "  
Capul Romei cu cască înaripată spre dr., înapoia capului, X; în cîmp dr., o contramarcă în formă de semilună iar pe obraz, două liniare, dar superficiale.  
Rv. [R]OMA (pe o tabletă). Victorie în bigă galopează spre dr. Sub picioarele cailor, C.CATO.  
Greutatea 3,73 gr. Diametrul 19,5 mm.  
Grueber, Italia, 461.
- 8 *Q. Minucius Rufus* " "  
Capul Romei cu cască înaripată spre dr.; sub barbă, X (în parte șters) iar înapoia capului, [RVF]. În cîmp dr., o contramarcă unghiulară, iar pe obrazul zeiței, alte trei, de formă liniară.  
Rv. ROMA (pe o tabletă). Dioscurii călări galopează spre dr. Sub picioarele cailor, Q. MIN[V].  
În mijloc, o contramarcă de formă aproape circulară.  
Greutatea 3,66 gr. Diametrul 19,5 mm.  
Grueber, Italia, 464.
- 9 *Același magistrat (?)* " "  
Capul Romei, ca mai sus, sub barbă, X (în parte șters), dar efigia e bătută mult st. și sus. În cîmp dr., o contra marcă superficială.  
Rv. Dioscurii, ca mai sus, dar din legendă nu se mai vede nimic, efigia fiind bătută jos și dr. Pe gîtul calului, o contramarcă liniară, mult adîncită.  
Greutatea 3,55 gr. Diametrul 18 mm.  
Grueber, Italia, 464.
- 10 *M. Fannius* " "  
Capul Romei cu cască înaripată spre dr., sub barbă, X, iar înapoia capului, [ROMA]. Pe obrazul zeiței, o contramarcă în formă de arc de cerc, iar în cîmp, una liniară, superficială.  
Rv. [M. FAN. C.F] (cu o ligatură). Victorie în quadrigă galopînd spre dr.  
Greutatea 3,70 gr. Diametrul 18 mm.  
Grueber, Italia, 468.
- 11 *Același magistrat* " "  
Capul Romei, ca mai sus, dar legenda ROMA se vede parțial. În plus, o contramarcă liniară.  
Rv. Efigia, ca mai sus, dar legenda [M]FAN. C. [F] (cu o ligatură). Pe un cal, o contramarcă semicirculară, iar sub el, una unghiulară.  
Greutatea 3,62 gr. Diametrul 18 mm.  
Grueber, Italia, 468.
- 12 *L. Antestius Graculus* 124—103  
i.e.n.  
Capul Romei cu cască înaripată spre dr., sub barbă, X, iar înapoia capului, GRAG. Pe cască zeiței o contramarcă semicirculară,

Rv. [R]OM[A] (în exergă). Iupiter, cu fulger și sceptru, galopează în quadrigă spre dr. Sub picioarele cailor, L. ANTE[S] (cu ligaturi).

Greutatea 3,57 g. Diametrul 18,5 × 19,5 mm.

Grueber, Roma, 976.

13 *M. Aburius Geminus*

124—103

Capul Romei cu cască înaripată spre dr.; sub barbă, ✕, iar înapoia capului, GEM.

i.e.n.

Rv. ROMA (în exergă). Sol în quadrigă galopează spre dr. Sub picioarele cailor, M. ABVR[I] (cu două ligaturi).

Greutatea 3,83 g. Diametrul 18,5 × 20 mm.

Grueber, Roma, 995.

14 *Aceiași magistrat*

" "

Ca mai sus, dar în plus, două contramărci: una pe obraz în formă de V și alta la fel înapoia capului. Ambele sînt superficial adîncite.

Rv. Ca mai sus, dar legenda întreagă, mai puțin [R]OMA.

Greutatea 3,56 g. Diametrul 20 mm.

Grueber, Roma, 995.

15 *C. Aburius Geminus*

" "

Capul Romei, ca mai sus, sub barbă, ✕, (în parte șters), iar înapoia capului, \*GEM. Pe barba și gura zeiței, trei contramărci.

Rv. ROMA (în exergă) în parte șters. Marte în armură, în quadrigă galopează dr. Sub picioarele cailor, C. ABVRI (cu două ligaturi).

Greutatea 3,55 g. Diametrul 19,5 mm.

Grueber, Roma, 999.

16 *M. Marcus*

" "

Capul Romei cu cască înaripată spre dr.; sub barbă, ✕, iar înapoia capului, un modius. Pe fața zeiței, trei contramărci liniare.

Rv. Victorie în bigă galopează spre dr. Sub cai, legenda M MARC (în ligatură) și ROMA, despărțită de două spine de grâu. În cîmp, o contramărcă liniară.

Greutatea 3,69 g. Diametrul 17 × 18,5 mm.

Grueber, Roma, 1008.

17 *Cn. Domitius Ahenobarbus*

" "

Capul Romei, ca mai sus, sub barbă, ✕, iar înapoia capului, un spic de grâu. Pe figura zeiței, o contramărcă liniară.

Rv. [C]N. DOM (în exergă). Victorie în bigă galopează spre dr. Sub picioarele cailor un om atacă cu lancea un animal.

Deasupra bigei: [RO]MA. În cîmp dr., o contramărcă în formă de punct.

Greutatea 3,71 g. Diametrul 18,5 mm.

Grueber, Roma, 1025.

18 *Fără nume de magistrat*

" "

Capul Romei cu cască înaripată spre dr.; înapoia capului ✕. Pe obrazul zeiței, o contramărcă rotundă și profundă cu diametrul de 1 mm.

Rv. ROMA (în exergă). Pax în bigă galopează spre dr. Sub picioarele cailor, un cap de elefant.

Greutatea 3,76 g. Diametrul 17,5 mm.

Grueber, Roma, 1044.

19 *M. Calidius, Q. Caecilius Metellus, Cn. Foulvius*

" "

Capul Romei, ca mai sus, sub barbă, ✕; înapoia capului, [RO]MA. Pe cască, o contramărcă în forma literei H.

Rv. [Q. METE. CN FL.] în exergă, cu ligaturi. Victorie în bigă galopează spre dr. Sub picioarele cailor, M. CALID.

Greutatea 3,63 g. Diametrul 18,5 mm.

Grueber, Italia, 474.

20 *Aceiași magistrați*

" "

Ca mai sus, dar [ROMA] și fără contramărcă.

Rv. Victorie în bigă, ca mai sus, dar în exergă [M]CAL. Q[MET] (cu ligaturi), iar sub cai, CN FOVL (cu două ligaturi).

Greutatea 3,60 g. Diametrul 17 × 19,5 mm.

Grueber, Italia, 476.

21 *Aceiași magistrați*

" "

Capul Romei, ca mai sus, dar din legendă [ROMA] și sub barbă, ✕, se vede doar partea de sus. În cîmp dr. și pe figura zeiței sînt trei contramărci liniare și două semicirculare.

Rv. Victorie în bigă, ca mai sus, dar sub cai legenda întreagă, iar în exergă, [M]CAL. Q. MET (cu ligaturi).

Greutatea 3,74 g. Diametrul 18 × 19 mm.

Grueber, Italia, 476.

22 *M. Tullius*

102—100

Capul Romei cu cască înaripată spre dr.; înapoia capului, ROMA. Pe figură o contramarcă unghiulară, superficial adâncită.

i.e.n.

Rv. M. TVLLI (în exergă). Victorie cu ramură de palmier în quadrigă galopează spre dr. Sub cai, X, iar deasupra lor, o cunună.

Greutatea 3,77 g. Diametrul 20,5 mm.

Grueber, Italia, 502.

23 *M. Opeimius*

99—95 i.e.n.

Capul Romei în relief pronunțat, cu cască înaripată spre dr. Sub barbă, X, iar înapoia capului, un tripied. În câmp dr. și pe figură, patru contramărci: două liniare și două în formă de arc de cerc.

Rv. ROMA (în exergă). Apollo în quadrigă galopează spre dr. Sub picioarele cailor, M. OPEIM. Pe grumazul unui cal, o contramarcă în formă de V.

Greutatea 3,69 g. Diametrul 18,75 mm.

Grueber, Roma, 1137.

24 *M. Sergius Silus*

99—94 i.e.n.

Capul Romei în relief cu cască înaripată spre dr. În față, EX.S.C.; înapoia capului, ROMA și ✕. Pe cască, o contramarcă.

Rv. [SILVS] (în exergă). Călăreț în galop spre st. Sub picioarele calului, [M] SERGI.

În câmp, o contramarcă liniară.

Greutatea 3,70 g. Diametrul 17 mm.

Grueber, Italia, 512.

25 *M. Cipius*

" "

Capul Romei în relief cu cască înaripată spre dr. În față, M.CIPI.M.F; înapoia capului, X.

Rv. ROMA (în exergă). Victorie cu ramură de palmier galopează în bigă spre dr. Sub picioarele cailor, o cirmă.

Greutatea 3,78 g. Diametrul 16,45 mm.

Grueber, Italia, 522.

26 *Același magistrat*

" "

Ca mai sus, dar legenda în parte ștearsă și în plus, o contramarcă unghiulară pe figura zeiței.

Rv. [ROMA], în rest, ca mai sus.

Greutatea 3,74 g. Diametrul 16,30 mm.

Grueber, Italia, 522.

27 *Același magistrat*

" "

Ca mai sus, dar M[CIP] I M F, iar în câmp, trei contramărci.

Rv. Ca mai sus, dar legenda întreagă.

Greutatea 3,67 g. Diametrul 17,50 mm.

Grueber, Italia, 522.

28 *Același magistrat*

" "

Ca mai sus, dar efigia și legenda în parte șterse: [M CIPI] M.F și înapoia capului, [X]. În câmp dr. jos, o contramarcă semicirculară.

Rv. Incus.

Greutatea 3,57 g. Diametrul 16,30 mm.

Grueber, Italia, 522.

29 *L. Marcius Philippus*

" "

Capul lui Filip V al Macedoniei spre dr., cu coif cu coarne. Sub barbă litera [Φ], înapoia capului, ROMA (monogramat). Pe efigie și în câmp, trei contramărci semicirculare.

Rv. Statuie ecvestră spre. dr.; călărețul are pe umăr o ramură. Pe piedestalul statuii, PHILIPPVS, iar dedesubt, ✕. În câmp st., o contramarcă liniară.

Greutatea 3,81 g. Diametrul 19,40 mm.

Grueber, Italia, 532.

30 *L. Flaminius Cilo*

" "

Capul Romei cu cască înaripată spre dr.; sub barbă, X, iar înapoia capului [ROMA]. Pe figură, o contramarcă semicirculară.

Rv. Victorie în bigă galopează spre dr.; sub picioarele cailor, L. [FLAMI], iar în exergă, [CILO].

Greutatea 3,74 g. Diametrul 18,65 mm.

Grueber, Italia 537.

31 *C. Serveilius*

93—92 î.e.n.

Capul Romei în relief, pronunțat spre dr., cu cască înaripată; înapoia capului o cunună, iar sub gît, [X] și [ROMA]. Pe figură, o contramarcă circulară.

Rv. C. SERVEILI. M[F] (în exergă). Dioscurii călări galopează în direcții opuse. În cîmp, două contramărci, una în formă de T, iar alta în formă de semilună.

Greutatea 3,65 g. Diametrul 21 mm.

Grueber, Italia, 540.

32 *M. Fourii Philii*

" "

Capul laureat al lui Ianus, iar împrejur, M FOVRI L.F. În cîmp st. sus, o contramarcă semicirculară.

Rv. PHILI (în exergă, cu o ligatură). Roma drapată și cu coif, în picioare spre st. încorporează un trofeu galic. Înapoia zeiței, legenda ROM[A] e aproape ștersă.

Greutatea 3,70 g. Diametrul 19,60 mm.

Grueber, Italia, 555.

33 *Același magistrat*

" "

Capul lui Ianus, ca mai sus, dar din legendă se mai citește: M. F[OV]RI. L.F. Sub gît, o contramarcă în forma literei K.

Rv. ca mai sus, dar legenda întreagă.

Greutatea 3,63 g. Diametrul 19,85 mm.

Grueber, Italia, 555.

34 *Man. Fonteius*

91 "

Capetele alăturate ale dioscurilor spre dr. Pe figură, o contramarcă unghiulară.

Rv. [M'. FO]NTEI (cu ligaturi) deasupra unei galere spre dr.; dedesubt, litera P.

Efigia și legenda sînt șterse în cea mai mare parte.

Greutate 3,43 g. Diametrul 19 mm.

Grueber, Roma, 1219.

35 *M. Herennius*

" "

Capul lui Pietas spre dr.; înapoia capului, PIETAS (cu o ligatură). Sub barbă, litera V, iar pe obraz și gît, mai multe contramărci, parte liniare, parte semicirculare.

Rv. M. HERENN[I], în cîmp st., un tînăr duce pe umăr pe părintele său.

Greutatea 3,59 g. Diametrul 18 mm.

Grueber, Roma, 1256.

36 *Appius Claudius, T. Mallius*

" "

Capul Romei cu cască înaripată spre dr. În cîmp st., o contramarcă în formă de S, iar pe obraz și cască, alte trei în formă de semicerc.

Rv. [T] MAL. AP. CL. Q. [VR] (în exergă cu ligaturi). Victorie în trigă galopează spre dr.

Greutatea 3,64 g. Diametrul 18,40 mm.

Grueber, Roma, 1293.

37 *Același magistrați*

" "

Ca mai sus, dar cu o singură contramarcă.

Rv. Ca mai sus, dar legenda [T. MAL] AP. CL. Q[VR] (cu ligaturi).

Greutatea 3,81 g. Diametrul 17,50 mm.

Grueber, Roma, 1293.

38 *L. Memmius Galeria*

" "

Capul laureat al lui Saturn spre st.; înapoia lui, harpa și ROMA.

Rv. L. MEMMI GAL (în exergă cu o ligatură). Venus în bigă la pas spre dr.; deasupra, un Cupido cu o cunună; sub picioarele cailor, litera Q (Q cu punct sus).

Greutatea 3,56 g. Diametrul 18,25 mm. Denar dințat.

Grueber, Roma, 1353.

39 *L. Cornelius Scipio Asiagenus*

" "

Capul lui Iupiter laureat spre st., iar sub barbă litera R (R cu punct dedesubt).

În cîmp dr. sus, o contramarcă liniară.

Rv. L. SCIP. ASIAG (în exergă). Iupiter cu sceptru și fulger galopează în quadrigă spre dr. În cîmp și exergă, două contramărci, una în formă de T și alta semicirculară.

Greutatea 3,74 g. Diametrul 20 mm. Denar dințat.

Grueber, Roma 1372 (variantă).

40 *Același magistrat*

" "

Capul laureat al lui Iupiter spre st.

Rv. Ca mai sus, dar deasupra cailor, litera G (G cu punct sus).



- Greutatea 3,73 g. Diametrul 20 mm. Denar dințat.  
Grueber, Roma, 1383 (variantă).
- 41 *L. Caesius* 91 i.e.n.  
Bustul lui Veiovis spre st. lansind fulgerul.  
În dreapta, RA (monogramat). În câmp st. sus, o contramarcă în forma literei S.  
Rv. L. CAE[SI] (în exergă, cu o ligatură). Două figuri bărbătești, Larii, șed și mângie un ciine ce se află între ei. În câmp st. LA, iar în dr. RE[S]; în plus, două contramărci, una semicirculară, iar alta în forma literei L.  
Greutatea 3,67 g. Diametrul 20,60 mm.  
Grueber, Italia, 585.
- 42 *Cn. Cornelius Blasio* " "  
Capul lui Scipio Africanus cu coif cu cristă spre dr.; înapoia capului, caduceus; în față [CN. BLASIO. CN. F.], deasupra, [X]. Efigia e bătută sus și st.  
Rv. [RO]MA (în exergă). Iupiter cu sceptru și fulger, în picioare în față. În st. se află Iuno, iar în dr. Minerva care-l încoronează.  
Greutatea 3,52 g. Diametrul 18,25 mm.  
Grueber, Italia, 620.
- 43 *L. Iulius Caesar* 90 i.e.n.  
Capul lui Marte cu coif cu cristă spre st.; înapoia capului, CAESAR; sus, litera D', iar în plus vreo cinci contramărci diferite.  
Rv. L. IVLI. L. F. (în exergă). Venus Genetrix în bigă trasă de doi Cupido spre st. Sus, litera D' (D cu punct).  
Greutatea, 3,69 g. Diametrul 17,40 mm.  
Grueber, Roma, 1410 (variantă).
- 44 *Același magistrat* " "  
Ca mai sus, dar deasupra litera Q. Pe figură două contramărci.  
Rv. Ca mai sus, dar deasupra litera Q. și în plus o contramarcă.  
Greutatea, 3,65 g. Diametrul 16,50 mm.  
Grueber, Roma, 1428 var.
- 45 *M. Lucilius Rufus* " "  
Capul Romei cu cască înaripată spre dr.; înapoia capului, PV, totul într-o cunună de lauri. În plus, trei contramărci: una semicirculară, alta în formă de l și a treia în formă de S.  
Rv. M. LVCIL [I] (în exergă). Victorie în bigă în galop spre dr., deasupra RVF.  
Greutatea 3,57 g. Diametrul 21,50 mm.  
Grueber, Roma, 1613 (variantă, fiind cu marginea nedințată).
- 46 *L. Thorius Balbus* " "  
Capul lui Iuno din Lanuvium spre dr., coafată cu pielea de capră; înapoia capului, ISMR. Pe figură, câteva contramărci.  
Rv. Taur înfuriat spre dr. Sub el, L. THORIV[S], în exergă, BALBV[S], iar deasupra, litera D.  
În câmp și pe efigie, mai multe contramărci superficial adâncite.  
Greutate 3,59 g. Diametrul 18,75 mm.  
Grueber, Roma, 1619.
- 47 *Același magistrat* " "  
Ca mai sus, dar fără contramărci.  
Rv. Ca mai sus, iar deasupra litera F. (F cu punct) și în plus, sus, o contramarcă semilunară, iar pe taur, una în formă de S.  
Greutatea 3,52 g. Diametrul 19,60 mm.  
Grueber, Roma, 1621 (variantă).
- 48 *Același magistrat* " "  
Ca mai sus.  
Rv. Ca mai sus, dar legenda întreagă, iar deasupra, litera O.  
Greutatea 3,92 g. Diametrul 19,35 mm.  
Grueber, Roma, 1631.
- 49 *L. Memmius* " "  
Cap bărbătesc cu cunună de lauri spre dr.; sub bărbie, X. Moneda prezintă o incizie adâncă, probabil modernă.  
Rv. [L] MEMMI (în exergă). Dioscurii descălecați stau în picioare între caii lor.  
Greutatea 3,73 g. Diametrul 20,15 mm.  
Grueber, Italia, 643.

- 50 *P. Porcius Laeca* 90 i.c.n.  
 Capul Romei cu cască înaripată spre dr.; înapoia capului, [P. LAECA], deasupra [ROMA], iar sub barbă, X.  
 Rev. [PROVOCO] (în exergă). Războinic roman în armură își așază mîna peste o figură togată; lingă el, un lictor.  
 Greutatea 3,72 g. Diametrul 18 mm.  
 Grueber, Italia, 649 (tip general).
- 51 *Același magistrat* " "  
 Ca mai sus, dar legenda întreagă; în plus, o contramarcă în formă de G.  
 Rv. Ca mai sus, dar legenda întreagă.  
 Greutatea 3,71 g. Diametrul 18,85 mm.  
 Grueber, Italia, 649.
- 52 *Același magistrat* " "  
 Ca mai sus, dar fără contramarcă.  
 Rv. Ca mai sus, dar PROVOC[O].  
 Greutatea 3,76 g. Diametrul 18,25 mm.  
 Grueber, Italia, 649.
- 53 *Același magistrat* " "  
 Ca mai sus, dar din legendă se mai poate citi [. . .]AECA.  
 Rv. Ca mai sus, dar legenda cade în afara flanului monetar.  
 Greutatea 3,62 g. Diametrul 17,80 mm.  
 Grueber, Italia, 649.
- 54 *Q. Minucius Thermus* " "  
 Capul lui Marte cu coif cu cristă spre st. Pe figură, o contramarcă în formă de S.  
 Rv. Q. THERM[MF] (în exergă cu două ligaturi). Un soldat roman se luptă cu unul străin și protejează cu scutul pe un rănit.  
 Greutatea 3,87 g. Diametrul 18,80 mm.  
 Grueber, Italia, 653.
- 55 *Același magistrat* " "  
 Aceeași efigie, ca mai sus, dar are două contramărci pe figură; una în formă de L și alta, de semicerc.  
 Rv. Ca mai sus, dar legenda [Q TH]ERM [MF] (cu ligaturi).  
 Greutatea 3,71 g. Diametrul 19 mm.  
 Grueber, Italia, 653.
- 56 *L. Iulius* 89 "  
 Capul Romei cu cască înaripată spre dr.; înapoia lui, un spic de grîu.  
 Rv. Victorie în bigă galopează spre dr. Sub picioarele cailor, L. IVLI; deasupra, o contramarcă în formă de litera Y.  
 Greutatea 3,65 g. Diametrul 20,30 mm.  
 Grueber, Roma, 1676.
- 57 *C. Fundanius* " "  
 Capul Romei cu cască înaripată spre dr.; înapoia lui, litera E. (E cu punct deasupra). Pe figură, trei contramărci: două în formă de punct, iar a treia în formă de arc elipsoidal.  
 Rv. [C.F]VNDAN (în exergă). Figură bărbătească în quadrigă triumfală, la pas spre dr. Sus, litera Q aproape ștearsă.  
 Greutatea 3,50 g. Diametrul 19,65 mm.  
 Grueber, Roma, 1685.
- 58 *A. Postumius Albinus* " "  
 Bustul diademat al Dianei spre dr.; dedesubt [ROMA], în cîmp în dr. și st., cite o contramarcă: una în formă de S, iar alta de formă liniară.  
 Rv. [A. ALBINVS S F] (în exergă cu o ligatură). Trei călăreți șarjează spre st.  
 Greutatea 3,65 g. Diametrul 19,85 mm.  
 Grueber, Italia, 713.
- 59 *D. Iunius Silanus* 88 "  
 Capul Romei cu cască înaripată spre dr., înapoia capului, litera E.  
 Rv. [D.S] ILANVS [L F ROMA] (în exergă). Victorie în bigă galopează spre dr.  
 Greutatea 3,76 g. Diametrul 17 mm.  
 Grueber, Roma, 1782.

- 60 *L. Calpurnius Piso Frugi* 88 i.e.n.  
 Capul laureat al lui Apollo spre dr. În poia capului ✕; iar sub barbă, o literă sau cifră neclară. În cimp dr., o contramarcă în formă de punct.  
 Rv. L. PISO FR[VG] sub un călăreț cu ramură de palmier ce galopează spre dr. Efigia e bătută dr. Greutatea 3,63 g. Diametrul 18,55 mm.  
 Grueber, Roma, 1878 (tip general).
- 61 *Același magistrat* " "  
 Capul lui Apollo, ca mai sus, dar în poia lui, litera E, iar sub barbă litera B. Moneda nu este contramarcată.  
 Rv. Efigia, ca mai sus, dar legenda întreagă și ușor ștersă.  
 Greutatea 3,65 g. Diametrul 19 mm.  
 Grueber, Roma, 2041 (variantă).
- 62 *Același magistrat* " "  
 Capul lui Apollo, ca mai sus, dar sub barbă un simbol indistinct. În plus, pe cap, o contramarcă în formă de S.  
 Rv. L. PISO. FRV, în rest, ca mai sus. Efigia și legenda în parte șterse.  
 CXXXXI  
 Greutatea 3,62 g. Diametrul 18,55 mm.  
 Grueber, Roma, 1977.
- 63 *Q. Titius* 87 i.e.n.  
 Cap bărbătesc cu barbă și diademă înaripată spre dr.  
 Rv. Q. TITI pe o tabletă, de pe care sare spre dr. un Pegas.  
 Greutatea 3,64 g. Diametrul 17,65 mm.  
 Grueber, Roma, 2220.
- 64 *Același magistrat* " "  
 Ca mai sus.  
 Rv. Ca mai sus, dar efigia e bătută mult dr. și din legendă se mai văd doar urme Q, T[ITI]. În cimp st., o contramarcă în formă de arc de cerc.  
 Greutatea 3,77 g. Diametrul 16,35 mm.  
 Grueber, Roma, 2220.
- 65 *Același magistrat* " "  
 Capul tinăr al lui Bacchus, spre dr. încununat cu cunună de iederă. În cimp dr., sus, o contramarcă în formă de AI și una, de S; pe cap, una în formă de semilună.  
 Rev. [Q] TITI, în rest, ca mai sus; în plus sub Pegas, o contramarcă în formă de semilună.  
 Greutatea 3,90 g. Diametrul 18 mm.  
 Grueber, Roma, 2225.
- 66 *Același magistrat* " "  
 Ca mai sus, dar vreo patru contramărci de forme liniare, unghiulare sau punct.  
 Rv. Pegasul, ca mai sus, dar din legendă nu se mai vede nimic, efigia fiind bătută jos și dr.  
 Greutatea 3,78 g. Diametrul 18 mm.  
 Grueber, Roma, 2225.
- 67 *C. Vibius Pansa* " "  
 Capul lui Apollo laureat spre dr.; în poia capului [PANS] (se mai văd urme din partea de sus a legendei). Pe frunte, o contramarcă superficial adâncită, în formă de arc de elipsă.  
 Rv. [C]VIBIVS. C.F. (în exergă). Minerva cu trofeu și lance, în quadrigă, galopează spre dr.  
 Greutatea 3,76 g. Diametrul 18,50 mm.  
 Grueber, Roma, 2244 (tip general).
- 68 *Același magistrat* " "  
 Capul lui Apollo ca mai sus, dar sub barbă un simbol indistinct. Pe figură și în cimp, contramărci de formă liniară sau circulară.  
 Rv. Ca mai sus, dar [C. V]IBIVS. C. F.  
 Greutatea 3,45 g. Diametrul 20 mm.  
 Grueber, Roma, 2244 (tip general).
- 69 *Același magistrat* " "  
 Capul lui Apollo, ca mai sus, și legenda PANS.  
 Rv. Ca mai sus, dar legenda [C]VIBIVS. C [F]. În cimp, sub cai, o contramarcă liniară.  
 Greutatea 4,01 g. Diametrul 19 mm.  
 Grueber, Roma, 2244 (tip general).
- 70 *Același magistrat* " "  
 Ca mai sus, dar legenda PANS[A].

Rv. Ca mai sus, dar legenda [C]VIBIVS. C [F]. Nu e contramarcată.

Greutatea 3,72 g. Diametrul 18,20 mm.

Grueber, Roma, 2244 (tip general).

71 *C. Vibius Pansa*

87 i.e.n

Aceeași efigie, ca mai sus, dar în parte ștearsă. Legenda întreagă și sub barbă, un simbol neclar.

Pe gît, două contramărci în formă de arc de cerc.

Rv. Ca mai sus, dar efigia și legenda sint șterse.

Greutatea 3,54 g. Diametrul 17 mm.

Grueber, Roma, 2244 (tip general).

72 *Același magistrat*

" "

Aceeași efigie, ca mai sus, dar mult ștearsă. În plus, patru contramărci: una în formă de M, alta în forma cifrei 1, a treia liniară și ultima, în formă de semilună.

Rv. Ca mai sus, dar legenda e complet ștearsă, iar efigia, parțial.

Greutatea 3,78 g. Diametrul 19,50 mm.

Grueber, Roma, 2244 (tip general).

73 *Același magistrat*

" "

Ca mai sus, dar cu patru contramărci, dintre care una în formă de S, iar restul în formă de arc de cerc.

Rv. Ca mai sus, iar în cîmp, la mijloc, o contramarcă de formă semilunară.

Greutatea 3,97 g. Diametrul 17 mm.

Grueber, Roma, 2244 (tip general).

74 *Același magistrat*

" "

Capul lui Apollo, ca mai sus, restul șters; în plus, o contramarcă unghiulară pe figura zeului.

Rv. Efigia și legenda ca mai sus, dar șterse. În centru, o contramarcă în formă de semilună.

Greutatea 3,36 g. Diametrul 18,50 mm.

Grueber, Roma, 2244 (tip general).

75 *Același magistrat*

" "

Capul lui Apollo, ca mai sus, dar conservarea bună, și inapoia lui, PANSA. Pe figură, trei contramărci, una în formă de S și restul în formă de arc de cerc.

Rv. Ca mai sus, legenda ștearsă, în cîmp dr., o contramarcă circulară.

Greutatea 3,70 g. Diametrul 19,35 mm.

Grueber, Roma, 2244 (tip general).

76 *Același magistrat*

" "

Capul lui Apollo, ca mai sus, restul șters.

Rv. Ca mai sus, legenda e ștearsă, ca și o parte din efigie.

Greutatea 3,03 g. Diametrul 18,30 mm.

Grueber, Roma, 2244.

77 *Același magistrat*

" "

Capul lui Apollo, ca mai sus, dar legenda PAN[SA]. În plus, cîteva contramărci pe gît.

Rv. Legenda ștearsă și efigia e bătută dr. În cîmp st., o contramarcă în formă de S.

Greutatea 3,78 g. Diametrul 17, 15 mm.

Grueber, Roma, 2244.

78 *Același magistrat*

" "

Capul lui Apollo, ca mai sus; inapoia capului PAN[SA], iar sub barbă, o literă neclară (se vede parțial)

Rv. Efigia ca mai sus, dar legenda ștearsă.

Greutatea 3,56 g. Diametrul 20,15 mm.

Grueber, Roma, 2244 (tip general).

79 *Același magistrat*

" "

Capul lui Apollo în relief pronunțat spre dr., inapoia capului, PANSA; în față, un simbol indistinct și două contramărci liniare.

Rv. Legenda ștearsă, efigia, ca mai sus, dar clară și bine păstrată.

Greutatea 3,87 g. Diametrul 17,80 mm.

Grueber, Roma, 2244 (tip general).

80 *Același magistrat*

" "

Ca mai sus, dar sub barbă, cifra XX . . . , iar inapoia capului, în plus, o contramarcă.

Rv. C. VIBIVS [C.F]. în rest, ca mai sus.

Greutatea 3,64 g. Diametrul 18,25 mm.

Grueber, Roma 2280 (tip general).

81 *Același magistrat*

" "

Capul lui Apollo și legenda ca mai sus.

Rv. VIBIVS. C[F] și efigia, ca mai sus, dar quadriga spre st.

Greutatea 3,74 g. Diametrul 18,20 mm.

Grueber, Roma, 2299.

82 *L. Titurius Sabinus*

87 i.e.n

Capul cu barbă al regelui sabin Tatius spre dr.; înapoia capului, SABIN. Pe figură, o contramarcă semicirculară; în față TA (cu ligatură).

Rv. L. TIT[VR]I (în exergă). Doi soldați față în față duc în brațe câte o femeie sabină. Efigia bătută dr.

Greutatea 3,76 g. Diametrul 19,30 mm.

Grueber, Roma, 2322.

83 *Acelai magistrat*

" "

Efigia, ca mai sus, dar legenda ștearsă; în față, A [PV], iar sub barbă, o ramură de palmier din care se vede o mică parte. Pe figură, o contramarcă unghiulară, iar în cîmp dr., una semicirculară.

Rv. [L. TITVR]I (în exergă). Tarpeia, îngropată pe jumătate de scuturi; de o parte și de alta, doi soldați cu scuturi și lănci. Sus, cornul lunii și o stea. Efigia e ștearsă pe ambele fețe, pe rv. e bătută mai jos.

Greutatea 3,54 g. Diametrul 17,5 mm.

Grueber, Roma, 2326.

84 *Acelai magistrat*

" "

Efigia ca mai sus, dar SABIN, iar în față, [A]PV. Pe figură și în cîmp, patru contramărci liniare și semicirculare.

Rv. Efigia și legenda, ca mai sus, dar șterse.

Greutatea 3,36 g. Diametrul 17,5 mm.

Grueber, Roma, 2326.

85 *Acelai magistrat*

" "

Efigia, ca mai sus, dar numai legenda SABIN și ramura de palmier.

Rv. L. TITVR[I] (în exergă). Doi soldați, față în față, duc câte o femeie sabină. În cîmp, la mijloc, o contramarcă semicirculară.

Greutatea 3,76 g. Diametrul 20 mm.

Grueber, Roma, 2325.

86 *Acelai magistrat*

" "

Ca mai sus, dar [SA]BIN. În plus, vreo patru contramărci, liniare și semicirculare.

Rv. Legenda și efigia sînt șterse (de altfel ca și pe av.)

Greutatea 3,61 g. Diametrul 18,5 mm.

Grueber, Roma, 2325.

87 *Acelai magistrat*

" "

Efigia, ca mai sus, dar legenda întreagă și două contramărci pe figură.

Rv [L]. TITVR]I și Tarpeia, ca mai sus, dar efigia clară.

Greutatea 3,69 g. Diametrul 19 mm.

Grueber, Roma, 2325.

88 *Acelai magistrat*

" "

Efigia și legenda, ca mai sus, iar pe obraz, două contramărci: una semicirculară, iar alta rotundă.

Rv. Victorie în bigă galopează spre dr., iar sub picioarele cailor L. TITV[RI]. În cîmp sus, o contramarcă liniară în formă de triunghi. În exergă, un simbol nedistinct.

Greutatea 3,56 g. Diametrul 18 mm.

Grueber, Roma, 2330 (tip general).

89 *Acelai magistrat*

" "

Efigia și legenda, ca mai sus. Fără contramarcă.

Rv. Efigia, ca mai sus, dar ștearsă, iar legenda L.[TITVR]I. În exergă, simbolul e șters complet.

Greutatea 3,57 g. Diametrul 17 mm.

Grueber, Roma, 2330 (tip general).

90 *Acelai magistrat*

" "

Efigia, ca mai sus, dar clară, iar legenda întreagă. Pe figură, două contramărci, una liniară, iar alta semicirculară.

Rv. Efigia, ca mai sus, dar clară, legenda întreagă, iar în exergă, cifra XXII.

Greutatea 3,72 g. Diametrul 18,5 mm.

Grueber, Roma 2345 (variantă).

91 *Acelai magistrat*

" "

Efigia și legenda, ca mai sus; pe figură vreo două contramărci.

Rv. Efigia, ca mai sus; legenda, L. TITVR[I], iar în exergă cifra MXX.

- Greutatea 3,62 g. Diametrul 18 mm.  
Grueber, Roma, 2348 (variantă).
- 92 *L. și C. Memmius Galeria?* 87 i.e.n.  
Capul laureat al lui Saturn spre st.; înapoia capului, harpa și [S C], iar litera de sub barbă nu se mai vede. În cîmp st. și pe figură, mai multe contramărci, rotunde, semicirculare și liniare.  
Rv. [L. C.]MEMIES. L. F[GAL] (în exergă). Venus cu sceptru galopează în bigă spre dr. În cîmp dr., o contramarcă liniară.  
Greutatea 3,60 g. Diametrul 17 mm.  
Grueber, Roma, 2421 (tip general).
- 93 *Cn. Cornelius Lentulus* 86 i.e.n.  
Bustul lui Marte cu coif cu cristă spre dr. Pe coif și frunte, două contramărci de formă liniară și semicirculară  
Rv. CN. LENTV[L] (în exergă). Victorie galopează în bigă spre dr.  
Greutatea 3,48 g. Diametrul 17 mm.  
Grueber, Roma, 2440.
- 94 *Același magistrat* „ „  
Efigia, ca mai sus, tot cu două contramărci.  
Rv [CN. L]JENTVL, iar efigia, ca mai sus, dar bătută st.  
Greutatea 3,42 g. Diametrul 17 mm.  
Grueber, Roma, 2440.
- 95 *Același magistrat* „ „  
Bustul lui Marte, ca mai sus, cu trei contramărci: una aproape circulară și două liniare.  
Rv. [C]N. LENT[VL] și Victorie, ca mai sus, dar în parte șters.  
Greutatea 3,56 g. Diametrul 18 mm.  
Grueber, Roma, 2440.
- 96 *L. Rubrius Dossenus* „ „  
Capul laureat al lui Iupiter, spre dr.; înapoia capului, [DOSSF]N. Sceptrul nu se vede, efigia fiind bătută mult st. Pe barbă, o contramarcă.  
Rv. L. RV[BRI] în exergă. Car triumfal tras de patru cai spre dr.; în interior, fulgere, iar deasupra, o Victorie cu cunună. Efigia e ștearsă și bătută sus.  
Greutatea 3,83 g. Diametrul 17,5 mm.  
Grueber, Roma, 2448.
- 97 *Același magistrat* „ „  
Capul diademat și voalat al lui Iuno spre dr.  
Înapoia capului, un sceptru și [D]OS. În cîmp, st. sus, două contramărci: una liniară și alta în formă de F.  
Rv. [L. RVBRI]. car triumfal, ca mai sus, dar pe fulgere stă un vultur. Efigia bătută jos, st.  
Greutatea 3,78 g. Diametrul 17 mm.  
Grueber, Roma, 2452.
- 98 *Același magistrat* „ „  
Ca mai sus, dar efigia mult ștearsă, iar din legendă, [DO]S.  
Rv. Ca mai sus, dar efigia normală.  
Greutatea 3,22 g. Diametrul 17 mm.  
Grueber, Roma, 2452.
- 99 *C. Licinius Macer* 85 i.e.n.  
Bustul tînăr al lui Veiovis spre st., aruncînd fulgerul. Pe cap, o contramarcă semilunară.  
Rv. [C LI]CINIUS [L. F. MACER] Minerva, cu scut și lance, galopează în quadrigă spre dr.  
Sub picioarele cailor, două contramărci rotunde.  
Greutatea 3,74 g. Diametrul 21 mm.  
Grueber, Roma, 2467.
- 100 *L. Iulius Bursio* „ „  
Bustul lui Genius ușor drapat și cu diademă înaripată spre dr. Înapoia lui, un trident și un simbol neclar. Pe figură, o contramarcă liniară.  
Rv. [L. I]VLI [B]VRSI[O] (în exergă). Victorie cu cunună în dr. galopează în quadrigă spre dr.  
Greutatea 2,99 g. Diametrul 21 mm.  
Grueber, Roma, 2485 (tip general).
- 101 *Același magistrat* „ „  
Bustul lui Genius, ca mai sus, iar pe obraz o contramarcă în forma literei P.  
Rv. [L. I]VLI. BVRSI[O] (în exergă, dar șters).  
Efigia, ca mai sus și o contramarcă semicirculară.

- Greutatea 3,68 g. Diametrul 19 mm.  
Grueber, Roma, 2485 (tip general).
- 102 *L. Iulius Bursio* 85 î.e.n.  
Bustul lui Genius, ca mai sus, dar înapoia capului, pe lângă trident se mai vede și o pasăre spre dr.  
Rv. Efigia, ca mai sus, dar ștersă, iar din legendă nu se mai vede nimic.  
Greutatea 3,79 g. Diametrul 17 × 21 mm.  
Grueber, Roma, 2485 (tip general).
- 103 *Același magistrat* " "  
Bustul lui Genius, ca mai sus, dar simbolul nu se vede. În cîmp dr., două contramărci: una în forma literei P și alta, liniară.  
Rv. Ca mai sus, legenda și efigia șterse.  
Greutatea 3,35 g. Diametrul 19 mm.  
Grueber, Roma, 2485 (tip general).
- 104 *Același magistrat* " "  
Bust, ca mai sus, în plus trei contramărci. Efigia e bătută st  
Rv. [L][IVL][I B]VRSI[O], iar efigia, ca mai sus.  
În cîmp sus, o contramarcă semicirculară.  
Greutatea 3,70 g. Diametrul 20 mm.  
Grueber, Roma, 2485 (tip general).
- 105 *Același magistrat* " "  
Bust, ca mai sus, dar efigia și simbolul clare. Pe figură se găsesc două contramărci: una liniară și alta semicirculară. În cîmp dr. se află o a treia în forma literelor P și L în ligatură.  
Rv. Efigia, ca mai sus, legenda ștersă. Deasupra cailor, cifra CXXIII?  
Greutatea 3,73 g. Diametrul 20 mm.  
Grueber, Roma, 2544 (?) (variantă).
- 106 *P. Fourius Crassipes* " "  
Capul zeiței cetății spre dr., cu coroană murală, înapoia capului, AED CVR și ca simbol, un picior.  
Rv. Scaun curul pe care se află legenda [P. FOVRIVS], iar în exergă, CRASSIP[ES].  
Greutatea 3,45 g. Diametrul 20 mm.  
Grueber, Roma, 2604.
- 107 *Același magistrat* " "  
Efigia, ca mai sus, în plus, două contramărci, una în formă de L, iar a doua liniară.  
Rv. Ca mai sus, dar CRASSIPES și o contramarcă liniară.  
Greutatea 3,49 g. Diametrul 19 mm.  
Grueber, Roma, 2604.
- 108 *Fără nume de magistrat* 84 î.e.n.  
Capul tînăr al lui Iupiter spre dr. cu cunună de frunze de stejar. Sub gît, fulgerele.  
Rv. Iupiter, lansînd cu dr. fulgerul, galopează în quadrigă spre dr. Conservarea foarte bună.  
Moneda necontramărcată.  
Greutatea 3,84 g. Diametrul 18,5 mm.  
Grueber, Roma, 2622.
- 109 *Acceași* " "  
Ca mai sus, dar în plus se văd urme de contramărci liniare și semicirculare.  
Rv. Ca mai sus, dar conservarea slabă.  
Greutatea 3,75 g. Diametrul 19,75 mm.  
Grueber, Roma, 2622.
- 110 *Acceași* " "  
Ca mai sus, dar cu două contramărci pe figură.  
Rv. Ca mai sus și în plus, două contramărci.  
Greutatea 3,93 g. Diametrul 19 mm.  
Grueber, Roma, 2622.
- 111 *Acceași* "  
Ca mai sus, dar fără contramărci.  
Rv. Ca mai sus. În cîmp, sus, o contramarcă în forma literei R și o a doua liniară.  
Greutatea 3,64 g. Diametrul 20 mm.  
Grueber, Roma, 2622.
- 112 *Acceași* "  
Ca mai sus, dar cu cîteva contramărci de formă circulară și liniară.  
Rv. Ca mai sus, dar în cîmp, sus și jos, cîte o contramarcă.

- Greutatea 3,82 g. Diametrul 17,9 mm.  
Grueber, Roma, 2622?
- 113 *La fel ?* 84 i.e.n.  
Capul, ca mai sus, dar pe obraz, două contramărci: una în forma literei R și alta în formă de A.  
Rv. Ca mai sus, dar fără contramarcă.  
Greutatea 3,43 g. Diametrul 18,20 mm.  
Grueber, Roma, 2622?
- 114 *Fără nume de magistrat* " "  
Capul, ca mai sus, cu o serie de contramărci pe el.  
Rv. Ca mai sus, cu efigia bătută mult st.  
Greutatea 3,55 g. Diametrul 18 × 19,35 mm.  
Grueber, Roma, 2622?
- 115 *L. Marcus Censorinus. P. Crepusius, C. Mamilius Limetanus* 83 i.e.n.  
Bustul lui Venus diademat și voalat spre dr.; înapoia lui, L. CEN[SORIN]. Pe figură și în cîmp, contramărci liniare.  
Rv. Venus galopează în bigă spre dr.; sub picioarele cailor C. LIMETA (cu o ligatură); în exergă [P. CREPVSI], iar deasupra cailor, o cifră neclară.  
Greutatea 3,59 g. Diametrul 18,45 mm.  
Grueber, Roma, 2636 (tip general). " "
- 116 *L. Marcus Censorinus*  
Capul lui Apollo laureat spre dr. Pe cap, o contramarcă în forma literei Z.  
Rv. Satirul Marsyas înaintează spre st.; înapoia lui, o columnă cu statuie. În cîmp st., L. CENSO[R].  
Greutatea 3,49 g. Diametrul 18,45 mm.  
Grueber, Roma, 2657.
- 117 *P. Crepusius* " "  
Capul lui Apollo laureat spre dr.; înapoia capului un sceptru și litera P, sub barbă, ca simbol, o aripă(?).  
Rv. P. CREPVSI[1] (în exergă). Călăreț în galop spre dr.; înapoia lui, cifra CCCCLX; sub cal, o contramarcă liniară.  
Greutatea 3,61 g. Diametrul 18 mm.  
Grueber, Roma, 2691 (variantă).
- 118 *Q. Antonius Balbus* 82 i.e.n.  
Capul laureat al lui Iupiter spre dr.; înapoia lui, S.C., iar sub barbă, C.  
Rv. [Q.ANTO. BALB PR] (în exergă, cu ligaturi). Victorie cu cunună și ramură de palmier galopează în quadrigă spre dr. Efigia bătută jos și dr.  
Greutatea 3,56 g. Diametrul 19,40 mm. Denar cu marginea dințată.  
Grueber, Roma 2737 (variantă).
- 119 *Același magistrat* " "  
Capul lui Iupiter, ca mai sus, înapoia lui S.C, iar sub barbă, urmele unei litere neclare. În cîmp dr., două contramărci și pe figura zeului, o a treia.  
Rv. Q ANTO. BAL[BPR] (în exergă, cu ligaturi). Efigia, ca mai sus, dar la centru.  
Greutatea 3,67 g. Diametrul 19,35 mm. Denar cu marginea dințată.  
Grueber, Roma, 2737 (tip general).
- 120 *C. Norbanus* " "  
Capul diademat al lui Venus spre dr.; sub el [C. NORBA]NVS. Înapoia capului, cifra 1 și două contramărci în formă de S.  
Rv. Fasce între spice de grâu la st. și caduceu la dr.  
Greutatea 3,55 g. Diametrul 19,20 mm.  
Grueber, Roma, 2777 (variantă).
- 121 *Același magistrat* " "  
Capul lui Venus ca mai sus, dar [C NOR]BANV[S]. Înapoia capului, cifra 1 XXXXVI.  
Rv. Ca mai sus.  
Greutatea 3,71 g. Diametrul 19,50 mm.  
Grueber, Roma, 2789 (variantă).
- 122 *C. Marius Capito* " "  
Bustul lui Ceres diademat spre dr.; înapoia lui, CAPIT și cifra 1 VIII, în față, un simbol. Pe figura zeiței. vreo trei contramărci în formă de arc de cerc și liniare.  
Rv. C. MARI. C. F. SC. (în exergă). Plugar ară cu doi boi, spre st. Sus, cifra 1 VIII.  
Greutatea 3,61 g. Diametrul 19,50 mm. Denar cu marginea dințată.  
Grueber, Roma, 2863 (variantă).



- 123 *L. Cornelius Sulla, L. Manlius* 82—81 î.e.n.  
 Capul Romei cu cască înaripată spre dr. În față, L. MANLI [PRO.Q]; înapoia capului, o contramarcă în formă de arc de cerc.  
 Rv. [L. SVLLA. IM] (în exergă). Sulla în quadrigă triumfală la pas spre dr.; deasupra, o Victorie cu cunună.  
 Greutatea 3,91 g. Diametrul 17,25 mm.  
 Grueber, Est, 8.
- 124 *Aceiași magistrați* „ „  
 Capul Romei, ca mai sus, dar [L] MANLI și înapoia capului, PRO Q. Pe coiful zeiței, o contramarcă în formă de unghi.  
 Rv. Ca mai sus, dar legenda, L. SVLLA.IM.  
 Greutatea 3,64 g. Diametrul 17,45 mm.  
 Grueber, Est, 8.
- 125 *C. Naevius Balbus* 81 î.e.n.  
 Capul diademat al lui Iuno spre dr.; înapoia lui, S.C., sub barbă, E. Pe figură, câteva contramărci.  
 Rv. C. NAE [BALB] (în exergă, cu ligaturi). Victorie galopează în trigă spre dr.  
 Greutatea 3,60 g. Diametrul 18,60 mm. Denar dințat.  
 Grueber, Roma, 2916.
- 126 *Aceiași magistrat* „ „  
 Ca mai sus, dar sub barbă, litera N și două contramărci semicirculare.  
 Rv. Efigia, ca mai sus, dar legenda, C NAE. BAL[B]. Sus, în cîmp, o contramarcă în formă de S.  
 Greutatea 3,69 g. Diametrul 19 mm. Denar cu marginea dințată.  
 Grueber, Roma, 2920 (variantă).
- 127 *Aceiași magistrat* „ „  
 Ca mai sus, dar sub barbă nu se află literă; pe față, două contramărci.  
 Rv. Victorie, ca mai sus, legenda nu se mai poate citi, iar deasupra cailor, cifra XXX.  
 Greutatea 3,76 g. Diametrul 18,50 mm. Denar cu marginea dințată.  
 Grueber, Roma 2936 (variantă).
- 128 *Ti. Claudius* 80 î.e.n.  
 Bustul Dianei diademat și drapat spre dr. Înapoia bustului, arcul și săgeata; în față, S.C. Pe figură o contramarcă circulară.  
 Rv. [TI] CLAUD TI. [F APN] (în exergă, cu ligaturi). Victorie cu cască și ramură de palmier galopează în bigă spre dr. Sub picioarele cailor, cifra  $\perp$  XXX.  
 Greutatea 3,68 g. Diametrul 18,30 mm. Denar cu marginea dințată.  
 Grueber, Roma, 3105 (variantă).
- 129 *L. Proculus Filius* 79 î.e.n.  
 Capul lui Iupiter laureat spre dr.; înapoia lui, S.C. Pe figură, câteva contramărci superficiale.  
 Rv. Iuno Sospita în picioare spre dr., cu scut și lance; înaintea ei, un șarpe; înapoia ei, L. PROCIL[1]  
 Greutatea 3,72 g. Diametrul 17,65 mm.  
 Grueber, Roma, 3147.
- 130 *Aceiași magistrat* „ „  
 Capul lui Iupiter, ca mai sus, dar efigia e bătută mult st.; în cîmp dr., o contramarcă în formă de S.  
 Rv. Ca mai sus, dar efigia și legenda în parte șterse, [L. PR]OCILI.  
 Greutatea 3,61 g. Diametrul 19 mm.  
 Grueber, Roma, 3147.
- 131 *M. Volteius* 78 î.e.n.  
 Bustul lui Attis, drapat și cu coif spre dr.; înapoia lui, ca simbol, o semilună.  
 Rv. [M] VOLTEI. M.F. (în exergă). Cybele într-un car tras de doi lei spre dr. Sus litera P.  
 Greutatea 3,57 g. Diametrul 17,45 mm.  
 Grueber, Roma, 3181.
- 132 *P. Satrienus* 77 î.e.n.  
 Capul tânăr al lui Marte cu coif spre dr.; înapoia capului, cifra XII.  
 Rv. P. SATRIE[NVS] (în exergă). Lupoaică ce merge spre st. Sus, ROMA.  
 Greutatea 3,89 g. Diametrul 18 mm.  
 Grueber, Roma, 3211.
- 133 *C. Postumius Tatus* „ „  
 Bustul drapat al Dianei spre dr.; înapoia lui, arcul și tolba.  
 Rv. C. POSTVM[I] TA (în exergă, cu o ligatură). Ciine alergînd spre dr. Sub el, o lance.  
 Greutatea 3,51 g. Diametrul 19,60 mm.  
 Grueber, Roma, 3238.

- 134 *C. Postumius Tatius* 77 î.e.n.  
 Ca mai sus, dar în plus o serie de contramărci, în cîmp și pe figură.  
 Rv. Ca mai sus, dar [TA], iar în cîmp sus, o contramărcă rotundă cu un diametru de 1,5 mm.  
 Greutatea 3,75 g. Diametrul 18 mm.  
 Grueber, Roma, 3238.
- 135 *Același magistrat* " "  
 Ca mai sus, dar pe figură o singură contramărcă în formă de semilună.  
 Rv. Ca mai sus, dar [C. P]OSTV[MI TA], iar sub pîntecele cînelui, două contramărci semicirculare.  
 Greutatea 3,74 g. Diametrul 18,75 mm.  
 Grueber, Roma, 3238.
- 136 *L. Rutilus Flaccus* " "  
 Capul Romei cu cască înaripată spre dr.; înăpoia lui, FLAC. Pe figură și în cîmp, cite o contramărcă.  
 Rv. L. RVTILI (în exergă). Victorie cu cunună galopează în bigă spre dr.  
 Greutatea 3,84 g. Diametrul 19 mm.  
 Grueber, Roma, 3242.
- 137 *L. Lucretius Trio* 76 î.e.n.  
 Capul lui Sol radiat spre dr. Pe figură, două contramărci semicirculare.  
 Rv. [L]. LVCR[ETI] TRIO, dedesubtul și deasupra semilunei, în jurul căreia se află 7 stele.  
 Greutatea 3,73 g. Diametrul 17,85 mm.  
 Grueber, Roma, 3245.
- 138 *L. Rustius* " "  
 Capul lui Marte cu cască cu crista, spre dr.; înăpoia lui, S.C., în față ✕. În cîmp dr., o contramărcă circulară.  
 Rv. L. RVSTI (în exergă). Berbec stînd spre dr.  
 Greutatea 3,76 g. Diametrul 19,25 mm.  
 Grueber Roma, 3271.
- 139 *L. Farsuleius Mensor* 75 î.e.n.  
 Bustul drapat și diademat a lui Libertas spre dr.; în față, MENSOR și S.C.; înăpoia capului, boneta Libertății și o cifră LXX... Pe figura zeiței, o contramărcă.  
 Rv. L. FARSVLEI (în exergă). Figură toată în bigă, oprește caii și ajută unui alt personaj să se urce în bigă. Sub picioarele cailor, un rac.  
 Greutatea 3,73 g. Diametrul 19 mm.  
 Grueber, Roma, 3306 (tip general).
- 140 *Paullus Aemilius Lepidus* 71 î.e.n.  
 Capul diademat și voalat al Concordiei spre dr. În față, CONCORDIA, înăpoia capului, PAVLLVS LEPIDVS. Pe figură, o contramărcă în formă de cornul lunii.  
 Rv. [PAVLLVS] (în exergă). Trofeu lingă care se află de o parte L. Aemilius Paullus, iar de altă parte, Perseu al Macedoniei și doi fii ai săi. Deasupra trofeului, TER.  
 Greutatea 3,78 g. Diametrul 19,60 mm.  
 Grueber, Roma, 3373.
- 141 *Același magistrat* "  
 Aceeași efigie și legendă ca mai sus, dar [P]AVLLVS LEPIDVS CONCORD[IA]. Pe capul zeiței cinci contramărci: trei în formă de puncte, una liniară și una în formă de D.  
 Rv. Ca mai sus, dar legenda completă în exergă, iar sus, TE[R] și în plus două contramărci: una circulară și alta semicirculară.  
 Greutatea 3,66 g. Diametrul 19,65 mm.  
 Grueber, Roma, 3373.
- 142 *Același magistrat* " "  
 Ca mai sus, dar, [PAV]LLVS. În plus, o contramărcă semicirculară.  
 Rv. Ca mai sus, dar [TER], și o contramărcă liniară.  
 Greutatea 3,83 g. Diametrul 19,8 mm.  
 Grueber, Roma, 3373.
- 143 *Același magistrat* " "  
 Efigia și legenda, ca mai sus, dar [PAVLLVS]... În plus, trei contramărci semicirculare.  
 Rv. Ca mai sus, dar efigia ștearsă.  
 Greutatea 3,38 g. Diametrul 19 mm.  
 Grueber, Roma, 3373.
- 144 *Același magistrat* " "  
 Efigia, ca mai sus, iar legenda [PAV]LLVS. LEPID[VS] CONCORDIA. În plus, o contramărcă în formă de punct.

- Rv. [PAVLLVS], în rest, ca mai sus.  
Greutatea 3,59 g. Diametrul 19,50 mm.  
Grueber, Roma, 3373.
- 145 L. *Scribonius Libo* 71 i.e.n.  
Capul diademat al lui Bonus Eventus spre dr. În față BON. EVENT; înapoia capului, LIB[O]. Pe figură, patru contramărci liniare și semicirculare.  
Rv. Puteal împodobit cu două lire; sus, PVTEAL, jos, SCRIBON.  
Greutatea 3,67 g. Diametrul 19 mm.  
Grueber, Roma, 3377.
- 146 C. *Hosidus Geta* " "  
Bustul diademat și drapat al Dianei spre dr.; în față GETA; înapoia capului, III VIR.  
Rv. C. HO[S]IDI. C.F. (în exergă). Mistrețul din Calydon străpuns de o lance.  
Greutatea 3,65 g. Diametrul 18 mm.  
Grueber, Roma, 3388.
- 147 *Același magistrat* " "  
Ca mai sus, dar pe figură, trei contramărci, una în formă de R, una liniară și alta în formă de punct.  
Rv. Ca mai sus, dar legenda întregă.  
Greutatea, 3,82 g. Diametrul 18,50 mm.  
Grueber, Roma, 3388.
- 148 *Același magistrat* " "  
Ca mai sus, dar [III]VIR...și două contramărci în formă de punct.  
Rv. Ca mai sus, dar [C] HOSIDI.C.[F].  
Greutatea 3,69 g. Diametrul 16,80 mm.  
Grueber, Roma, 3388.
- 149 L. *Roscii Fabati* 70 i.e.n.  
Capul lui Iuno Sospita coafat cu pielea de capră spre dr.; sub cap, [L. ROSCI] din care se mai vede doar partea de sus a literelor; înapoia capului, un simbol, iar în față o contramărcă, semilunară.  
Rv. FABATI (în exergă). Figura feminină, drapată în picioare spre dr., în fața ei un șarpe, iar înapoia ei, un simbol.  
Greutatea 3,72 g. Diametrul 18,35 mm. Denar dințat.  
Grueber, Roma, 3394 (tip general).
- 150 *Același magistrat* " "  
Aceeași efigie, legenda nu se mai observă, iar ca simbol, un cap de capră. Pe git, o contramărcă în formă de A.  
Rv. Ca mai sus, dar legenda [F]ABA[TI].  
Greutatea 3,72 g. Diametrul 16,75 mm. Denar dințat.  
Grueber, Roma, 3394 (tip general).
- 151 *Același magistrat* " "  
Ca mai sus, dar legenda nu se mai vede; jos, o contramărcă profundă, semicirculară.  
Rv. Ca mai sus, dar legenda întregă.  
Greutatea 3,52 g. Diametrul 18,50 mm. Denar dințat.  
Grueber, Roma, 3394 (tip general).
- 152 *Același magistrat* " "  
Ca mai sus, dar [L] RO[SC]I. Ca simbol, un scut.  
Rv. Ca mai sus.  
Greutatea 3,55 g. Diametrul 17,90 mm. Denar dințat.  
Grueber, Roma, 3394 (tip general).
- 153 P. *Sulpicius Galba* 69 i.e.n.  
Capul voalat al Vestei spre dr.; înapoia capului S.C.; în față, trei contramărci, una liniară și două în formă de pătrate.  
Rv. P. GALB(în exergă). Unelte de sacrificiu: simplum între securis și secespita. În st. AE, în dr. [CVR]  
Greutatea 3,70 g. Diametrul 18,35 mm.  
Grueber, Roma, 3317.
- 154 M. *Plaetorius Cestianus* 68 i.e.n.  
Bust împodobit spre dr.; în cimp st., o contramărcă semicirculară. Efigia bătută st. și jos.  
Rv. Caduceu înaripat, iar în dr. [M. PLAETORI], în st. [CE]ST EX.S.C.  
Greutatea 3,72 g. Diametrul 18,75 mm.  
Grueber, Roma, 3344.

- 155 *M. Plaetorius Cestianus* 68 i.e.n.  
 Bustul drapat al Cybelei cu coroană murală spre dr.; înapoia bustului, CESTIANVS. În față, o contramarcă în formă de P.  
 Rv. Scaun curul și în jur, [M] PLAETORIVS. AED. CVR. EX. S.C.  
 Greutatea 3,84 g. Diametrul 19,40 mm.  
 Grueber, Roma, 3574.
- 156 *Q. Pomponius Musa* 67 i.e.n.  
 Capul diademat al lui Apollo, iar în jur, Q. POMPONI MVSA; pe git și în cîmp st., cite o contramarcă.  
 Rv. Hercules în picioare spre st. cu lira și măciuca; în față, HERCVLES, înapoia lui, MVSARVM.  
 Greutatea 3,97 g. Diametrul 17,65 mm.  
 Grueber, Roma, 3602.
- 157 *Același magistrat* " "  
 Capul laureat al lui Apollo spre dr.; înapoia lui, două tibiae. Pe față și în cîmp, cinci contramărci.  
 Rv. Muza Euterpe drapată, în picioare spre dr., ține în dr. două fluiera, iar cu st. se sprijină pe o columnă; înapoia ei, Q. POMPONI, în față, MVSA.  
 Greutatea 3,60 g. Diametrul 18,20 mm.  
 Grueber, Roma 3613.
- 158 *Același magistrat* " "  
 Capul laureat al lui Apollo spre dr.; înapoia lui, un sceptru. În cîmp dr. jos, o contramarcă,  
 Rv. Muza Melpomene, cu mască și măciucă, iar în cîmp [Q] POMP[ONI] MVSA.  
 Greutatea 3,84 g. Diametrul 18 mm.  
 Grueber, Roma, 3615.
- 159 *Același magistrat* " "  
 Capul laureat al lui Apollo, ca mai sus; înapoia lui, un simbol, iar pe git, mai multe contramărci.  
 Rv. Muza Terpsichore în picioare spre st., cu lira și legenda ca mai sus, dar întreagă  
 Greutatea 3,94. Diametrul 19,25 mm.  
 Grueber, Roma, 3619.
- 160 *Același magistrat* " "  
 Capul laureat al lui Apollo, ca mai sus, iar înapoia lui, ca simbol, o sandală; pe figură, trei contramărci.  
 Rv. Muza Thalia, în picioare spre st., cu mască în dr. Legenda, ca mai sus.  
 Greutatea 3,57 g. Diametrul 18 mm.  
 Grueber, Roma, 3622.
- 161 *M. Aemilius Lepidus* 65 i.e.n.  
 Cap feminin, diademat, spre dr.; înapoia capului, o contramarcă circulară.  
 Rv. [M. LEPIDVS AN. XV] PR. H.O.C.S. în jurul unei statui ecvestre spre dr. Efigia bătută dr și jos.  
 Greutatea 3,77 g. Diametrul 18,5 mm.  
 Grueber, Roma, 3642.
- 162 *C. Calpurnius Piso Frugi* 64 i.e.n.  
 Capul lui Apollo spre dr.; înapoia capului, o contramarcă semicirculară.  
 Rv. [C. PISO. L. F. FRVG]? sub călăreț care galoapează spre dr. Efigia ștearsă.  
 Greutatea 3,66 g. Diametrul 17 mm.  
 Grueber, Roma, 3654 (tip general)
- 163 *Același magistrat* " "  
 Capul lui Apollo în relief spre dr.; înapoia capului, un simbol, iar în față, o contramarcă în formă de F.  
 Rv. C. PISO. L. F. FRV. Călăreț cu ramură de palmier în galop spre dr.  
 Greutatea 3,20 g. Diametrul 18 mm.  
 Grueber, Roma, 3681.
- 164 *Același magistrat* " "  
 Efigia, ca mai sus, înapoia capului, cifra CCX.  
 Rv. C. PISO L.F. FR. Călăreț, ca mai sus, iar în cîmp sus, un simbol.  
 Greutatea 3,82 g. Diametrul 17,7 mm.  
 Grueber, Roma, 3693.
- 165 *Același magistrat* " "  
 Capul lui Apollo, ca mai sus, aceeași cifră; în plus, patru contramărci.  
 Rv. Efigia și legenda, ca mai sus; ca simbol, un ciocan, iar sub cal, două contramărci,  
 Greutatea 3,64 g. Diametrul 18,65 mm.  
 Grueber, Roma, 3693.

- 166 *C. Calpurnius Piso Frugi* 64 î.e.n.  
 Aceeași efigie și cifră; sub barbă, o contramarcă în formă de A.  
 Rv. Aceeași efigie și legendă.  
 Greutatea 3,75 g. Diametrul 18,4 mm.  
 Grueber, Roma, 3693.
- 167 *Același magistrat* " "  
 Capul laureat al lui Apollo spre dr., înapoia capului, V; în față și pe git, trei contramărci.  
 Rv. C.PIS. L.F. FRVGI (sic!). Călăreț în galop spre dr., ținând în dr. o torță; deasupra calului, un simbol. Două contramărci, una pătrată și alta triunghiulară.  
 Greutatea 3,79 g. Diametrul 18,8 mm.  
 Grueber, Roma, 3776 (variantă).
- 168 *Același magistrat* " "  
 Capul lui Apollo spre st., încins cu o bandă; înapoia capului, I; în cîmp, în față, două contramărci semilunare.  
 Rv. C. PISO. L.F. FRVG și călăreț în galop spre st.; deasupra, un simbol.  
 Greutatea 3,34 g. Diametrul 18 mm.  
 Grueber, Roma, 3773.
- 169 *C. Servilius* 63 î.e.n.  
 Capul Florei spre dr. cu cunună de flori; în față FLORAL. PRIMVS (cu două ligaturi).  
 Rv. [C. SERVEIL. C.F.] cu ligaturi. Doi luptători cu scuturi și săbii stau față în față.  
 Greutatea 3,55 g. Diametrul 17,25 mm.  
 Grueber, Roma, 3816.
- 170 *Același magistrat* " "  
 Ca mai sus; în plus, lituus înapoia capului și două contramărci semilunare.  
 Rv. Ca mai sus, dar legenda [C] SERVEIL. C.F. și trei contramărci liniare.  
 Greutatea 3,56 g. Diametrul 19 mm.  
 Grueber, Roma, 3816.
- 171 *M. Nonius Sufenas* " "  
 Capul bărbos al lui Saturn spre dr.; în față [SVFENAS], iar înapoia capului, harpa, baetylus și S.C.  
 În plus, trei contramărci.  
 Rv. SEX. NONI. PR.L.V.P.F. în exergă și în cîmp. Roma șezînd spre st. e încununată de o Victorie.  
 Greutatea 3,56 g. Diametrul 18 mm.  
 Grueber, Roma, 3820.
- 172 *Q. Caepio Brutus* 59 î.e.n.  
 Capul lui Libertas spre dr.; înapoia lui, LIBERTAS; în față două contramărci circulare.  
 Rv. BRVTV[S] (în exergă). Consul, între doi lictori și precedat de un accensus, merge spre st.  
 Greutatea 3,65 g. Diametrul 19,40 mm.  
 Grueber, Roma, 3861.
- 173 *Q. Cassius Longinus* 58 î.e.n.  
 Cap tinăr bărbătesc spre dr.; înapoia lui un sceptru; în față, o contramarcă unghiulară.  
 Rv. Q. CASSIVS, sub fulgere, pe care stă un vultur între lituus și capis. În cîmp dr., o contramarcă pătrată.  
 Greutatea 3,82 g. Diametrul 19,8 mm.  
 Grueber, Roma, 3868.
- 174 *M. Aemilius Scaurus, P. Plautius Hypsaenus* " "  
 Regele Aretas îngenunchează spre dr. alături de cămila sa. Sus [M. SCAVR] AED. CVR. EX. S.C. și în exergă, REX. ARET[AS].  
 Rv. Jupiter, în quadrigă spre st. și legenda, P. HYP SAEVS. AED. CVR [C. HYPSAE COS PREIVER] CAPTV. În cîmp, o contramarcă.  
 Greutatea 3,64 g. Diametrul 18 mm.  
 Grueber, Roma, 3878.
- 175 *Aceiași magistrați* " "  
 Ca mai sus, dar legenda și efigia în parte șterse. În plus, o contramarcă în formă de V cu un braț mai scurt.  
 Rv. Efigia, ca mai sus, dar legenda în parte ștearsă.  
 Greutatea 4,03 g. Diametrul 16,8 mm.  
 Grueber, Roma, 3878.
- 176 *Q. Pompeius Rufus* 57 î.e.n.  
 Scaunul între o săgeată și o ramură de palmier și legenda Q. POMPEI. Q.F.RVFS. iar jos, COS; în plus o contramarcă în formă de S.

- Rv. Scaun curul între lituus și cunună. Sus, SVLLA COS; jos. Q. POMPEI. RVF.  
Greutatea 3,84 g. Diametrul 17,60 mm.  
Grueber, Roma, 3885.
- 177 *L. Marcus Philippus* 56 î.e.n.  
Capul diademat al lui Ancus Marcius spre dr.; înapoia capului, un lituus și apoi ANCVS. Sub barbă, o contramarcă în formă de  $\square$  (D întors).  
Rv. Statuie ecvestră spre dr., așezată pe un pedestal susținut de cinci arcuri, cu legenda AQVA MR (cu ligaturi) și înapoia statuiei, PHILIPPVS.  
Greutatea 3,66 g. Diametrul 18,15 mm.  
Grueber, Roma, 3890.
- 178 *Același magistrat* " "  
Ca mai sus, dar din legendă se vede o parte, iar în cîmp dr., o contramarcă liniară.  
Rv. Ca mai sus, în plus, o contramarcă semilunară.  
Greutatea 3,65 g. Diametrul 18,70 mm.  
Grueber, Roma, 3890.
- 179 *Același magistrat* " "  
Ca mai sus, dar urme superficiale de sgîrieturi.  
Rv. Ca mai sus, dar legenda de sub pedestal ștersă în parte.  
Greutatea 3,85 g. Diametrul 18,5 mm.  
Grueber, Roma, 3890.
- 180 *Faustus Cornelius Sulla* 54 î.e.n.  
Capul tinăr al lui Hercule spre dr., coafat cu blana de leu, înapoia capului, S.C.; în față, o monogramă.  
Rv. Globul pămîntesc, în jurul căruia se află patru cununi, un spic de griu etc.  
Greutatea 3,83 g. Diametrul 20,5 mm.  
Grueber, Roma, 3912.
- 181 *Cn. Plancius* " "  
Capul Diane Planciana cu petasus spre dr. și legenda CN. PLANCIVS. AED [CVR. S.C.]. Cu două contramărci: una în formă de  $+$ , iar alta semilunară.  
Rv. Capra cretană în picioare spre dr.; înapoia ei, arcul și tolba.  
Greutatea 3,82 g. Diametrul 18 mm.  
Grueber, Roma, 3920.
- 182 *Același magistrat* " "  
Ca mai sus, dar [AED. CVR. S.C.] și o contramarcă circulară.  
Rv. Ca mai sus, dar în plus o incizie-contramarcă.  
Greutatea 3,72 g. Diametrul 19 mm.  
Grueber, Roma, 3920.
- 183 *L. Cassius Longinus* 52 î.e.n.  
Capul Vestei diademat și voalat spre st.; înapoia capului, un kylix, iar în față o literă, R?  
Rv. Figură toată în picioare spre st. introduce într-o cistă o tabletă. Înapoia ei, LONGIN. III [V]. În cîmp st. sus, două contramărci, una în forma literei S, alta semilunară.  
Greutatea 3,85 g. Diametrul 18 mm.  
Grueber, Roma, 3929 (variantă).
- 184 *Același magistrat* " "  
Ca mai sus, dar litera nu se mai vede. În plus, o contramarcă.  
Rv. Ca mai sus, dar legenda [L]ONGIN IIIIV.  
Greutatea 3,37 g. Diametrul 18 mm.  
Grueber, Roma, 3929 (tip general).
- 185 *Man. Acilius Glabrio* 50 î.e.n.  
Capul lui Salus laureat spre dr., înapoia capului, de sus în jos, SALVS. Pe figură și în cîmp, contramărci liniare superficiale.  
Rv. Valetudo drapată, în picioare spre st.; împrejur M'ACILIVS III VIR. VALETV (cu ligaturi).  
Greutatea 3,82 g. Diametrul 18 mm.  
Grueber, Roma, 3943.
- 186 *Același magistrat* " "  
Ca mai sus, dar legenda scrisă de jos în sus. În cîmp, două contramărci în formă de S.  
Rv. Ca mai sus, dar legenda în parte ștersă.  
Greutatea 3,73 g. Diametrul 20,5 mm.  
Grueber, Roma, 3944.
- 187 *Același magistrat* " "  
Ca mai sus, dar fără contramărci.

- Rv. Ca mai sus, dar efigia și legenda în parte șterse.  
Greutatea 3,84 g. Diametrul 19 mm.  
Grueber, Roma, 3944.
- 188 *Man. Acilius Glabrio* 50 î.e.n.  
Efigia și legenda ca mai sus, dar pe figură o contramarcă semilunară, iar în câmp una în formă de K.  
Rv. Ca mai sus, dar legenda în parte ștersă.  
Greutatea 3,72 g. Diametrul 19,5 mm.  
Grueber, Roma, 3944.
- 189 *Același magistrat* " "  
Efigia și legenda, ca mai sus. În plus, o contramarcă liniară.  
Rv. Efigia și legenda, ca mai sus, dar clare.  
Greutatea 3,60 g. Diametrul 20 mm.  
Grueber, Roma, 3944.
- 190 *Același magistrat* " "  
Efigia și legenda, ca mai sus, dar pe figură și în câmp, trei contramărci: două liniare și una semilunară.  
Rv. Ca mai sus, dar efigia și legenda în parte șterse.  
Greutatea 3,88 g. Diametrul 18,5 mm.  
Grueber, Roma, 3944.
- 191 *C. Iulius Caesar* 50-49 î.e.n.  
Elefant, merge spre dr. strivind un șarpe, În exergă, CAESAR.  
Rv. Insemne pontificale: apex, securis, aspergillum și simpulum.  
Greutatea 3,81 g. Diametrul 19 mm.  
Grueber, Gallia, 27.
- 192 *Același magistrat* " "  
Ca mai sus, dar pe corpul elefantului, contramărci superficiale.  
Rv. Ca mai sus.  
Greutatea 3,76 g. Diametrul 17,5 mm.  
Grueber, Gallia, 27.
- 193 *Același magistrat* " "  
Ca mai sus, dar 6 contramărci, între care una circulară, iar restul liniare.  
Rv. Ca mai sus, în plus, o contramarcă semilunară.  
Greutatea 3,65 g. Diametrul 18 mm.  
Grueber, Gallia, 27.
- 194 *D Postumius Aibinus* 49 î.e.n.  
Capul lui Pietas spre dr.; înapoia capului, [PIETAS].  
Rv. Două mâini dr. încrucișate string la mijloc un caduceu înaripat; dedesubt, [ALBINVS] BRVTI F și două contramărci semilunare.  
Greutatea 3,62 g. Diametrul 19 mm.  
Grueber, Roma, 3964.
- 195 *Același magistrat* " "  
Efigia și legenda, ca mai sus; în plus, două contramărci: una circulară și alta liniară.  
Rv. Efigia, ca mai sus, dar ALBINVS BRV[TI F].  
Greutatea 3,61 g. Diametrul 17,5 mm.  
Grueber, Roma, 3964.
- 196 *Același magistrat* " "  
Efigia, ca mai sus, dar [PI]ETAS și două contramărci semilunare.  
Rv. Efigia ca mai sus, dar legenda întreagă; în plus, trei contramărci.  
Greutatea 3,81 g. Diametrul 18 mm.  
Grueber, Roma, 3964.
- 197 *Același magistrat* " "  
Ca mai sus, dar PI[ETAS] și două contramărci.  
Rv. Efigia și legenda, ca mai sus, cu o contramarcă.  
Greutatea 3,67 g. Diametrul 19 mm.  
Grueber, Roma, 3964.
- 198 *Același magistrat* " "  
Ca mai sus, dar PIET[AS] și trei contramărci liniare.  
Rv. Efigia, ca mai sus, dar ALBINVS (BRVTI F) și o contramarcă.  
Greutatea 3,61 g. Diametrul 19,5 mm.  
Grueber, Roma, 3964.

- 199 *C. Vibius Pansa* 49 î.e.n.  
 Masca lui Pan spre dr.; înapoia ei [PANS]. În plus, două contramărci.  
 Rv. Iupiter Axurus, cu sceptru și pateră, șade pe tron spre st. și IOVIS [AX]VR C.VIBIVS.C.F.  
 [C.N].  
 Greutatea 3,84 g. Diametrul 18 mm.  
 Grueber, Roma, 3978.
- 200 *Același magistrat* „ „  
 Ca mai sus, dar PAN[SA].  
 Rv. Ca mai sus, dar legenda în parte ștersă și cu o contramărcă.  
 Greutatea 3,78 g. Diametrul 20 mm.  
 Grueber, Roma, 3978.
- 201 *Același magistrat* „ „  
 Efigia, ca mai sus, legenda întreagă și două contramărci semilunare.  
 Rv. Efigia, ca mai sus, dar legenda în parte ștersă.  
 Greutatea 3,70 g. Diametrul 20 mm.  
 Grueber, Roma, 3978.
- 202 *C. Vibius Pansa, D. Postumius Albinus* „ „  
 Masca lui Pan spre dr.; sub ea, [C] PANS. În cîmp, două contramărci.  
 Rv. Două miini dr. care se unesc și string între ele un caduceu înaripat; legenda, [ALBINVS]  
 BRVTI. F.  
 Greutatea 3,92 g. Diametrul 19 mm.  
 Grueber, Roma, 3987.
- 203 *Q. Sicinius, C. Coponius* 48 î.e.n.  
 Capul diademat al lui Apollo spre dr.; în față, Q. SICINIVS și înapoia capului, III. VIR și o contra-  
 marcă semicirculară.  
 Rv. Măciuca lui Hercule și peste ea pielea de leu, împrejur, C. COPON[IVS. PR. S.C.].  
 Greutatea 3,91 g. Diametrul 18,5 mm.  
 Grueber, Est, 24.
- 204 *L. Hostilius Saserna* „ „  
 Capul Galliei spre dr. cu părul despletit; înapoia lui, un carnyx; în față, două contramărci: una în  
 formă de V, iar alta, liniară.  
 Rv. Diana, în picioare, în față, ține în st. lancea, iar cu dr. apucă un cerb de coarne; împre-  
 jur [L.HOSTILIVS] SASER[NA].  
 Greutatea 3,63 g. Diametrul 19 mm.  
 Grueber, Roma, 3996.
- 205 *C. Iulius Caesar* „ „  
 Capul diademat al lui Venus spre dr.  
 Rv. Aeneas purtînd în dr. palladiul, iar pe umărul st. pe Anchises, merge spre st.; înapoia lui,  
 CAESAR.  
 Greutatea, 3,75 g. Diametrul 18 mm.  
 Grueber, Est, 31.
- 206 *Același* „ „  
 Ca mai sus.  
 Rv. Ca mai sus.  
 Greutatea 3,48 g. Diametrul 17,5 mm.  
 Grueber, Est, 31.
- 207 *Același* „ „  
 Ca mai sus, dar pe figură și în cîmp mai multe contramărci liniare și semilunare.  
 Rv. Ca mai sus.  
 Greutatea 3,80 g. Diametrul 19 mm.  
 Grueber, Est 31.
- 208 *Același* „ „  
 Ca mai sus și cu același fel de contramărci.  
 Rv. Ca mai sus, dar CAESA[R].  
 Greutatea 3,70 g. Diametrul 18,5 mm.  
 Grueber, Est, 31.
- 209 *Q. Caecilius Metellus Pius Scipio, M. Eppius* 47-46 î.e.n.  
 Capul Africii, coafat cu pielea de elefant spre dr.; în față, un spic de grâu și Q. MET[ELL]; îna-  
 poia capului, un plug și [S]CIPIO IMP. Pe figură, o contramărcă liniară.  
 Rv. Hercules nud, în picioare, în față, se sprijină pe măciucă; în cîmp dr. EPIVVS, st. LEG. F.C.



- Greutatea 3,79 g. Diametrul 18 mm.  
Grueber, Africa, 10.
- 210 *L. Papius Celsus* 46 i.e.n.  
Capul laureat al lui Triumphus spre dr.; înapoia lui, un trofeu, sub git, TRIVMPHVS.  
Rv. Lupoaică spre dr.; restul șters. În cîmp, sus, două contramărci: una semilunară și una în forma literei A.  
Greutatea 3,47 g. Diametrul 19,5 mm.  
Grueber, Roma, 4023.
- 211 *Man. Cordius Rufus* " "  
Capetele suprapuse ale Dioscurilor spre dr.; înapoia lor, RVFVS. III [VIR]. Pe figură, o contramarcă liniară.  
Rv. Venus Verticordia, cu Cupido pe umăr, în picioare spre st.; înapoia ei, M'[CORDIVS].  
Greutatea 3,68 g. Diametrul 18 mm.  
Grueber, Roma, 4037.
- 212 *Același magistrat* " "  
Ca mai sus, dar legenda RVFVS [III. VIR] și o contramarcă semilunară.  
Rv. Ca mai sus, dar [M'] CORDI[VS].  
Greutatea 3,66 g. Diametrul 18 mm.  
Grueber, Roma, 4037.
- 213 *Același magistrat* " "  
Ca mai sus, dar R[V]FV[S] și fără contramarcă.  
Rv. Ca mai sus, dar [M'] CORDIVS  
Greutatea 3,77 g. Diametrul 19 mm.  
Grueber, Roma, 4037.
- 214 *Același magistrat* " "  
Capul diademat al lui Venus spre dr.; înapoia lui, RVFVS. S.C.  
Rv. Cupido pe un delfin spre dr.; dedesubt, M' CORDIVS.  
Greutatea 3,73 g. Diametrul 18 × 20 mm.  
Grueber, Roma, 4040.
- 215 *Același magistrat* " "  
Ca mai sus; în plus, trei contramărci, dintre care una în formă de ✱.  
Rv. Ca mai sus.  
Greutatea 3,85 g. Diametrul 19,5 mm.  
Grueber, Roma, 4040.
- 216 *M. Publius, Cn. Pompeius Magnus* 46-45 î.e.n.  
Capul Romei, cu coif cu cristă, spre dr.; în față [M]POBLICI. LEG[PRO.PR]; în cîmp dr., o contramarcă semilunară.  
Rv. Incus.  
Greutatea 3,72 g. Diametrul 17 × 20 mm.  
Grueber, Spania, 72.
- 217 *Aceiași magistrați* " "  
Ca mai sus, dar M[P]OB[LICI LEG]PRO. PR și fără contramărci.  
Rv. Hispania în picioare spre dr. oferă lui Cn. Pompeius o ramură de palmier; dedesubt, CN. MAGNVS. IMP.  
Greutatea 3,36 g. Diametrul 20 mm.  
Grueber, Spania, 72.
- 218 *T. Carisius* 45 î.e.n.  
Capul lui Iuno Moneta spre dr.; înapoia lui, MONE[TA]. Pe figură, o contramarcă unghiulară, pe git, un S, în cîmp, alte două.  
Rv. Nicovală între clește și ciocan; deasupra T. CARISIVS. În cîmp dr., o contramarcă.  
Greutatea 3,57 g. Diametrul 19 mm.  
Grueber, Roma, 4056.
- 219 *Același magistrat* " "  
Ca mai sus, dar parte din efie și legendă sint șterse; pe figură, două contramărci.  
Rv. Ca mai sus, dar T. CARI[SIVS] și o contramarcă.  
Greutatea 3,16 g. Diametrul 20 mm.  
Grueber, Roma, 4056.
- 220 *Același magistrat* " "  
Ca mai sus, dar legenda ștersă și fără contramarcă.  
Rv. Ca mai sus, dar T. CAR[ISIVS]; necontramarcă.

- Greutatea 3,73 g. Diametrul 18 mm.  
Grueber, Roma, 4056.
- 221 *T. Carisius* 45 i.e.n.  
Capul Sybillei, spre dr., în cîmp, o contramarcă.  
Rv. Sfînx șezînd spre dr.; deasupra [T. CARISIVS]; în exergă, [III]VIR.  
Greutatea 3,82 g. Diametrul 16,5 × 19 mm.  
Grueber, Roma, 4061.
- 222 *Același magistrat* " "  
Bustul Victoriei spre dr.: înapoia lui S. C.  
Rv. [T. CARISI] în exergă. Victoria în quadrigă galopează spre dr.  
Greutatea 3,35 g. Diametrul 20 mm. Denar cu marginea parțial dințată.  
Grueber, Roma, 4070 (variantă).
- 223 *Același magistrat* " "  
Ca mai sus.  
Rv. Ca mai sus, dar și efigia în parte ștearsă.  
Greutatea 3,21 g. Diametrul 17,5 mm.  
Grueber, Roma, 4070.
- 224 *Același magistrat* " "  
Ca mai sus, dar cu două contramărci și fără S.C.  
Rv. [T]CARISI în exergă. Victorie în bigă galopează spre dr.  
Greutatea 3,70 g. Diametrul 20 mm.  
Grueber, Roma, 4073.
- 225 *Același magistrat* " "  
Ca mai sus.  
Rv. Ca mai sus, dar legenda ștearsă și o contramarcă.  
Greutatea 3,81 g. Diametrul 16 × 21 mm.  
Grueber, Roma, 4073.
- 226 *C. Considius Paetus* "  
Capul lui Apollo laureat spre dr. cu contramărci.  
Rv. Scaun curul; deasupra ,C. CON[SIDIVS], dedesubt, PA[ETVS].  
Greutatea 3,68 g. Diametrul 16 × 18,5 mm.  
Grueber, Roma, 4080.
- 227 *Același magistrat* " "  
Capul laureat al lui Apollo spre dr.; înapoia lui A și o contramarcă circulară.  
Rv. Scaun curul, ca mai sus, dar C. CONSID[IVS PAETVS].  
Greutatea 3,59 g. Diametrul 18 × 20,5 mm.  
Grueber, Roma, 4084.
- 228 *Același magistrat* " "  
Ca mai sus, dar contramarca e liniară.  
Rv. Ca mai sus, dar în plus o contramarcă.  
Greutatea 3,61 g. Diametrul 17 × 19 mm.  
Grueber, Roma, 4084.
- 229 *Același magistrat* " "  
Ca mai sus, dar C. C[ONSI]DI [PAETI].  
Greutatea 3,39 g. Diametrul 17 × 19,5 mm.  
Grueber, Roma, 4084.
- 230 *Același magistrat* " "  
Capul laureat al Venerei spre dr.; înapoia lui PAETI; sus, o contramarcă.  
Rv. C. CONSIDI (în exergă). Victorie în quadrigă galopează spre st.  
Greutatea 3,52 g. Diametrul 18 × 20 mm.  
Grueber, Roma, 4087.
- 231 *C. Iulius Caesar* " "  
Bustul diademat al Venerei spre dr.  
Rv. CAESAR (în exergă). Trofeu galic; la baza lui, două figuri triste.  
Greutatea 3,98 g. Diametrul 17,5 mm.  
Grueber, Spania, 89 (variantă).
- 232 *Același magistrat* "  
Ca mai sus, iar înapoia lui, o frunză.  
Rv. Ca mai sus.

- Greutatea 3,50 g. Diametrul 18,5 mm.  
Grueber, Spania, 89.
- 233 *C. Iulius Caesar* 45 i.e.n.  
Ca mai sus, în plus două contramărci.  
Rv. Ca mai sus.  
Greutatea 3,76 g. Diametrul 18 mm.  
Grueber, Spania, 89.
- 234 *L. Aemilius Buca* 44 i.e.n.  
Capul laureat al lui Caesar spre dr. și CAESAR DIC PERPETVO.  
Rv. L. BVCA între brațele unui caduceu înaripat și fasce.  
Greutatea 3,77 g. Diametrul 20 mm.  
Grueber, Roma, 4157.
- 235 *P. Sepullius Macer* " "  
Capul laureat și voalat al lui C. Iulius Caesar spre dr., între apex și lituus. Pe figură, două contramărci liniare și una semicirculară.  
Rv. Un călăreț cu doi cai galoapează spre dr.; înapoia lui, o cunună; deasupra, P. SEPVLLIVS, iar dedesubt, [MACER].  
Greutatea 3,87 g. Diametrul 17 mm.  
Grueber, Roma, vol. I, p. 549. 43 i.e.n.
- 236 *M. Antonius, M. Aemilius Lepidus*  
Lituus, capis și corbul; deasupra, [M]ANTON IMP.  
Rv. Insemnele puterii pontificale și sus, M[LEPID. IMP].  
Greutatea 3,67 g. Diametrul 16 × 20 mm.  
Grueber, Gallia, 31.
- 237 *C. Cassius Longinus, P. Cornelius Lentulus Spinther* 43-42 i.e.n.  
Bustul diademat al lui Libertas spre dr.; în față, LEIBERTAS înapoia capului, C. CASSI,IMP.  
Rv. Capis și lituus, iar dedesubt, L. LENTVLVS SPINT; în câmp st., o contramarcă circulară.  
Greutatea 3,71 g. Diametrul 20 mm.  
Grueber, Est, 74. 42 i.e.n.
- 238 *M. Antonius*  
Capul gol al lui M. Antonius spre dr. și M ANTONI[IMP]. În plus, câteva incizii liniare.  
Rv. Fațada unui templu distilic al lui Sol; împrejur, III VI [R.P.C.].  
Greutatea 3,20 g. Diametrul 18 mm.  
Grueber, Gallia, 60.
- 239 *M. Antonius, M. Cocceius Nerva, L. Antonius* 41 i.e.n.  
Capul gol al lui M. Antoniu spre dr., înapoia lui, capis și [M. ANT. IMP. AVG] III VIR. R. P. [C]  
Rv. Capul gol al lui L. Antonius spre dr.; L.ANTONIVS [COS].  
Greutatea 3,69 g. Diametrul 20 mm.  
Grueber, Est, 107.
- 240 *M. Antonius, L. Gellius, C. Caesar* " "  
Capul gol al lui M. Antoniu spre dr.; înapoia capului, un capis și M. ANT IMP. AVG. III. VIR. R.P.C. L. GELL. Q. P. (cu ligaturi). Pe figură, două contramărci liniare și una semilunară.  
Rv. Capul gol al lui Octavius spre dr.; împrejur, CAESAR IMP. PONT. III. VIR. R.P.C. Pe figură și în câmp, două contramărci semilunare și două liniare.  
Greutatea 3,26 g. Diametrul 21,5 mm.  
Grueber, Est, 109.
- 241 *Petillius Capitolinus* 40 i.e.n.  
Vultur cu aripile deschise stă pe fulger în față. Sus, PETILLIVS, jos [CAPITOLINVS].  
Rv. Fațada unui templu cu șase coloane; în câmp, S. F. În plus, o contramarcă.  
Greutatea 3,66 g. Diametrul 19 mm.  
Grueber, Roma, 4222.
- 242 *L. Mussidius Longus* 39 i.e.n.  
Capul diademat și voalat al Concordiei spre dr.; înapoia lui, CONCORDIA. În câmp, o contramarcă în formă de T și una liniară.  
Rv. Două miini drepte strâng între ele un caduceu; dedesubt, L. MVSSIDIVS. LONGVS. În câmp, două contramărci superficiale.  
Greutatea 3,65 g. Diametrul 19 mm.  
Grueber, Roma, 4236.
- 243 *Aclasi magistrat* " "  
Ca mai sus, dar [CON]CORDIA, iar sub bărbie, o semilună?

Rv. O platformă circulară cu două statui și legenda [CLOACIN], iar împrejur, L. MVSSIDIVS LONGVS (în parte șters).

Greutatea 2,92 g. Diametrul 17,55 mm.

Grueber, Roma, 4242.

244 *L. Mussidius Longus*

39 î.e.n

Ca mai sus, dar legenda întreagă. În câmp, o contramarcă liniară.

Rv. Ca mai sus, dar CL[OA]CIN.

Greutatea 3,63 g. Diametrul 19 mm.

Grueber, Roma, 4242.

245 *Același magistrat*

Ca mai sus, dar pe figură, o contramarcă semicirculară.

Rv. Ca mai sus, dar [CLOACIN] și două contramărci circulare.

Greutatea 3,21 g. Diametrul 18,5 mm.

Grueber, Roma, 4242.

246 *Același magistrat*

Ca mai sus.

Rv. Ca mai sus, dar CL[OACIN].

Greutatea 3,74 g. Diametrul 19,5 mm.

Grueber, Roma, 4242.

247 *Același magistrat*

” ”

Bustul radiat și drapat al lui Sol; în câmp, o incizie.

Rv. Ca mai sus, dar efigia și legenda în parte șterse.

Greutatea 3,77 g. Diametrul 17,4 mm.

Grueber, Roma, 4248

248 *Sex. Pompeius Magnus Pius*

42—38 î.e.n

Capul gol al lui Pompeius spre dr; în față, lituus; înapoia capului, capis și legenda MAG. PIVS [IMP. ITER].

Rv. [PRAEF. C]LAS. ET ORAE MARIT. EX.S.C. (în exergă cu ligaturi). Neptun cu un picior pe o proră de navă și o figură bărbătească în dr., care poartă o altă pe umeri.

Greutatea 3,71 g. Diametrul 18,5 mm.

Grueber, Sicilia, 7.

249 *P. Clodius*

38 î.e.n.

Capul laureat al lui Apollo spre dr.; înapoia lui, lira.

Rv. Diana Lucifera, în picioare, în față, cu două torțe lungi și [P CLO]DIVS M.F.

Greutatea 3,62 g. Diametrul 18,5 mm.

Grueber, Roma, 4290.

250 *Același magistrat*

” ”

Ca mai sus, în plus, o contramarcă unghiulară.

Rv. Ca mai sus, dar efigia și legenda în parte șterse.

Greutatea 3,80 g. Diametrul 18,5 mm.

Grueber, Roma, 4290.

251 *C. Vibius Varus*

” ”

Capul lui Bacchus împodobit cu cunună de iederă spre dr.; înapoia lui, o contramarcă semilunară.

Rv. Altar cu mască, thyrsos și o panteră care vrea să sară; împrejur, C. VIBIVS VARVS. În câmp, o contramarcă semilunară.

Greutatea 3,54 g. Diametrul 19 mm.

Grueber, Roma, 4295.

252 *Același magistrat*

” ”

Capul laureat al lui Hercule spre dr.

Rv. Minerva înarmată, în picioare spre dr. Pe laturi, C. VIBIVS VARVS.

Greutatea 3,86 g. Diametrul 19 mm.

Grueber, Roma, 4301.

253 *Cn. Domitius Calvinus*

39—37 ”

Capul bărbos al lui Hercule spre dr.; înapoia lui, OSCA, iar pe git, o incizie (contramarcă).

Rv. Emblemele pontificale și DOM.COS.ITER. IMP.

Greutatea 3,95 g. Diametrul 17,5 mm.

Grueber, Spania, 109.

254 *M. Antonius*

38—37 ”

M. Antoniu în ținută de augur, în picioare spre dr.; împrejur, M. ANTONIVS [M.F.M.N.] AVGV R IMP. TER.

Rv. Capul lui Sol radiat spre dr. și împrejur, III. VIR R.P.C. COS. DESIG. ITER.ET.TERT.

Greutatea 3,72 g. Diametrul 17×19,5 mm.

Grueber, Est, 141.

255 *Q. Nasidius*

38—36 î.e.n.

Capul gol al lui Pompei cel Mare spre dr.; în față, un trident, înapoia lui, NEPTVNI, iar sub gît, un delfin. Pe figură, două contramărci liniare.

Rv. Galeră spre dr.; dedesubt, Q. NASIDIVS, în cîmp st., o stea și o contramarcă în formă de S și una semilunară.

Greutatea 3,29 g. Diametrul 20,5 mm.

Grueber, Sicilia, 21.

256 *Octavianus*

36 î.e.n.

Capul gol al lui Octavian spre dr.; împrejur, [IMP. CAESAR. DIVI] F III VIR. ITER. R.P.C. În cîmp și pe gît, trei contramărci.

Rv. Templu tetrastilic cu statuia lui Caesar; în jur, COS ITER. ET. TER. DESIG. Pe friză [DIVO. IVL].

Greutatea 3,72 g. Diametrul 17×18,5 mm.

Grueber, Africa, 33.

257 *Același*

" "

Ca mai sus, dar legenda întreagă, iar pe gît, două contramărci liniare.

Rv. Ca mai sus, dar [D]IVO. IV[L].

Greutatea 3,80 g. Diametrul 19,45 mm.

Grueber, Africa, 33.

258 *Același*

" "

Ca mai sus, dar legenda în parte ștearsă, iar pe cap vreo patru contramărci liniare și semicirculare.

Rv. Ca mai sus, dar legenda în parte ștearsă.

Greutatea 3,81 g. Diametrul 18 mm.

Grueber, Africa, 33.

259 *Același*

" "

Capul gol al lui Octavian spre dr. IMP.CAESAR. DIVI.F. III.VIR. ITER. R.P.C. În plus, trei contramărci.

Rv. Insemne pontificale și augurale. COS. ITER. TER. DESIG.

Greutatea 3,80 g. Diametrul 20 mm.

Grueber, Gallia, 116.

260 *M. Antonius*

32—31 î.e.n.

Galeră spre dr.; sus, ANT. AVG. jos, III. VIR. R.P.[C]. În cîmp, trei contramărci semilunare.

Rv. Vultur legionar între două signa; jos, LEG.II.

Greutatea 3,52 g. Diametrul 17 mm.

Grueber, Est, 190.

261 *Octavianus*

29—27 î.e.n.

Capul gol al lui Octavianus spre dr.

Rv. Trofeu naval și militar așezat pe o proră de corabie. În cîmp, IMP. CAESA[R].

Greutatea 3,71 g. Diametrul 20 mm.

Grueber, Roma, 4352.

262 *Augustus*

27—25 î.e.n.

Capul gol al lui Augustus spre dr.

Rv. Capricorn spre dr., cu glob, cîrmă și corn al abundenței; dedesubt, AVGVSTVS.

Greutatea 3,69 g. Diametrul 19 mm.

Grueber, Roma, 4374.

263 *Același*

24—20 î.e.n.

Capul gol al lui Augustus în relief puternic spre dr.; împrejur, CAE[SAR AVGV]STVS.

Rv. Cununa de stejar și în interior: OB CIVIS SERVATOS.

Greutatea 3,80 g. Diametrul 17,5 mm.

Grueber, Roma, 4389.

264 *Același*

18 î.e.n.

Capul laureat al lui Augustus spre dr.

Rv. Altar cu inscripția: FORT. RED.

CAES. AVG.

S.P.Q.R.

Greutatea 3,81 g. Diametrul 17×20 mm.

Grueber, Roma, 4442.

265 *L. Vinicius*

16 î.e.n.

Statuia ecvestră a lui Augustus spre dr.; pe pedestal, o inscripție în parte ștearsă,

Rv. Un cip cu inscripție și în jur: L. VINICIUS. L.F. III. VIR.

Greutatea 3,85 g. Diametrul 19 mm.

Grueber, Roma, 4474.

266 *Augustus*

14–12 î.e.n.

Capul gol al lui Augustus spre dr.; în jur AVGVSTVS DIVI. F.

Rv. IMP.X (în exergă). Doi soldați îi prezintă lui Augustus, care șade pe o sella castrensis, ramuri de lauri.

Greutatea 3,65 g. Diametrul 19 mm.

Grueber, Gallia, 157.

267 *Același*

2–11 î.e.n.

Capul laureat al lui Augustus spre dr. [CAESAR. AVGVSTVS]DIVI.F PATER. PATRI[AE].

Rv. [C.L]CAESARES (în exergă) și apoi AVGVSTI.F. COS. DESIG. PRINC. [IVVENT]. Caius și Lucius în togă, în picioare.

Greutatea 3,61 g. Diametrul 18,5 mm.

Sydenham-Mattingly<sup>1</sup>, 519.

268 *Tiberius*

14–37 e.n.

Capul laureat al lui Tiberiu spre dr. TI.CAESAR DIVI AVG F AVGVSTVS.

Rv. PONTIF MAXIM. Figură feminină, drapată, cu ramură în st. și sceptru în dr. șade spre dr.

Greutatea 3,64 g. Diametrul 20 mm.

Sydenham-Mattingly, 42.

269 *Același*

" "

Ca mai sus.

Rv. Ca mai sus, dar [PONTIF].

Greutatea 3,81 g. Diametrul 18,45 mm.

Sydenham-Mattingly, 34.

270 *Același*

" "

Ca mai sus.

Rv. Ca mai sus, dar legenda se poate citi în întregime.

Greutatea 3,84 g. Diametrul 18,45 mm.

Sydenham-Mattingly, 39 (variantă de argint).

271 *Același*

" "

Ca mai sus, dar pe efigie, o contramarcă în formă de arc de cerc.

Rv. Ca mai sus.

Greutatea 3,80 g. Diametrul 19,40 mm.

Sydenham-Mattingly, 42.

Din descrierea amănunțită a fiecărei piese, așa cum s-a făcut mai sus, rezultă că toate tipurile monetare sînt cunoscute și înregistrate în cataloagele de specialitate, așa că sub acest report tezaurul de la Fotoș nu aduce nimic nou.

Totuși, pot fi amintite anumite amănunte de detaliu care vin să completeze varietățile cunoscute în cataloagele de monede romane din timpul republicii. Asemenea variații constă în prezența și poziția în cîmpul monedei a unor anumite litere, precedate sau urmate de un punct așezat în diferite poziții (sus, jos, în dreapta sau stînga etc.) sau a unei cifre care n-a fost încă înregistrată. Pentru toate acestea s-a făcut mențiunea la sfîrșitul descrierii fiecărei piese, notîndu-se, cînd era cazul, că e o variantă față de catalogul lui Grueber ce ne-a servit drept bază.

Tot ca o variantă trebuie înregistrată și moneda descrisă sub nr. 45, pe care Grueber o cunoaște numai cu marginea *dințată*, iar exemplarul de la Fotoș e cu marginea *nedințată*.

În ceea ce privește atelierele în care au fost bătute monedele descrise mai sus, este de remarcat faptul că marea lor majoritate — peste 200 — au fost confecționate în atelierele din orașul Roma.

<sup>1</sup> Sydenham-Mattingly. = E. A. Sydenham and H. Mattingly, The Roman Imperial Coinage, Londra, 1923, vol. I.

În atelierele din Italia au fost bătute 31, în Est 12, în cele din Gallia 7, în Spania 6, în Africa 4 și în Sicilia 2.

Mai notăm faptul că, privind cronologic această distribuție a monedelor pe centrele de emisiune, observăm că pînă în jurul anului 90 î.e.n., numărul monedelor în tezaur bătute în atelierele monetare din Roma este aproximativ egal cu numărul celor emise în monetăriile din Italia.

Greutatea unui denar roman din timpul republicii și începutul imperiului pînă la reforma monetară din timpul lui Nero era de 3,9 grame. Cîntărirea efectuată de noi a fiecărei monede în parte ne arată mici oscilații de la această greutate, de cele mai multe ori în minus și mai rare ori în plus. Aceste oscilații sînt datorite în primul rînd faptului că în acea vreme se obișnuia să se confecționeze dintr-o anumită cantitate de argint un anumit număr de denari. Dar diferența în minus mai e de pus și pe socoteala circulației, a uzajului, după cum se observă mai ușor la monedele bătute în prima jumătate a secolului II î.e.n., care toate au azi o greutate cuprinsă între 3,36 și 3,49 grame. Acest fapt iese și mai clar în evidență dacă comparăm greutatea celor mai vechi monede, intrate în tezaur, cu monedele mai recente (din timpul lui August și Tiberiu). Se constată că la această ultimă categorie greutatea dominantă e de 3,8 grame, deci foarte apropiată de greutatea teoretică de 3,9 grame a unui denar roman.

O mare parte din monedele care formează tezaurul de la Fotoș poartă pe ele, fie pe avers, fie pe revers, niște semne incizate cu un instrument ascuțit, datînd încă din antichitate. Aceste incizii se numesc contramărci și au avut ca scop să cerceteze metalul din care era făcută moneda, desigur într-o perioadă de criză cînd, alături de monedele veritabile, circulau și monede falsificate. Formele acestor incizii sînt diferite, de la linia dreaptă la cea unghiulară, semicirculară sau circulară, și uneori chiar avînd forme de litere.

Imitații după denarii romani din timpul republicii n-au fost aflate în tezaurul de la Fotoș, deși în tezaure din aceiași epocă, găsite în aceeași regiune, sînt cunoscute numeroase exemple.

Depozitul monetar care face obiectul acestui studiu mai îngăduie o observație preliminară, înainte de a trece la alte considerații.

Este vorba de faptul că această descoperire a ajuns la Muzeul regional din Sf. Gheorghe în două etape: un prim lot, care cuprinde majoritatea covîrșitoare a monedelor — 245 la număr — a ajuns ca Muzeu prin grija autorităților, iar, în urma anchetei efectuate la fața locului, s-au mai putut recupera de la locuitori alte 26 monede care provin în mod sigur din același tezaur.

În descrierea generală a tezaurului în ordinea cronologică, aceste 26 monede au fost integrate la locul corespunzător.

Dăm mai jos un tablou cu aceste monede reținute de locuitori și ulterior ajunse la Muzeu, în care vom nota, pe lîngă nr. curent, numele magistratului monetar, atelierul de batere, tipul din Grueber și numărul corespunzător din descrierea generală a tezaurului, precum și data cînd a fost emisă fiecare monedă în parte.

Toate aceste monede reținute de locuitori nu prezintă, sub raportul conservării sau efigiei, nimic deosebit față de celelalte monede, deci nu poate fi vorba de o alegere intenționată, conștientă, ci de ceva cu totul întîmplător.

Dacă privim acest tablou sub raportul distribuției cronologice a monedelor și comparăm cu celelalte monede aflate în descrierea generală, putem face două observații, care ni se par sugestive și a căror importanță depășește cadrul studiului de față.

În primul rînd constatăm că, deși s-a știrbit din masa generală a tezaurului aproape 10%, totuși această dosire (în cazul nostru temporală) nu a afectat cu nimic *cadrlul cronologic* al depozitului monetar. Cu alte cuvinte în masa principală au rămas atît cele mai vechi monede (a. 172—151), cît și cele mai noi (Tiberiu).

În al doilea rînd mai constatăm, pe de altă parte, că în cele 26 monede sus-trase sînt reprezentate, din punctul de vedere al datării, atît cele mai vechi monede din tezaur (a. 172—151), cît și cea mai recentă (Tiberiu).

Nr. crt.	Numele magistratului monetar	Atelierul de batere și tipul după Grueber	Nr. din descrierea generală a tezaurului	Data	Observații
1	P. Sulla .....	Roma, 828	1	172—151 î. e. n.	
2	M. Tullius .....	Italia, 502	22	102—100 »	
3	L. Scipio Asiagenus .....	Roma, 1383 (var.)	40	91 »	
4	L. Iulius Caesar .....	Roma, 1410 (var.)	43	90 »	
5	L. Iulius Caesar .....	Roma, 1428	44	90 »	
6	L. Thorius Balbus .....	Roma, 1621 (var.)	47	90 »	
7	P. Porcius Laeca .....	Italia, 649	50	90 »	
8	C. Fundanius .....	Roma, 1685	57	89 »	
9	L. Iulius Bursio .....	Roma, 2485	100	85 »	
10	L. Iulius Bursio .....	Roma, 2544, (?) (var.)	105	85 »	
11	P. Fourius Crassipes .....	Roma, 2604	106	85 »	
12	Anonimă .....	Roma, 2622	111	84 »	
13	Neprecizată .....	Roma, 2622 (?)	113	84 ? »	Sigur republicană
14	C. Norbanus .....	Roma, 2777 (var.)	120	82 »	sec. II—I
15	M. Plaetorius Cestianus .....	Roma, 3544	154	68 »	
16	Q. Pomponius Musa .....	Roma, 3613	157	67 »	
17	Q. Caepio Brutus .....	Roma, 3861	172	59 »	
18	C. Iulius Caesar .....	Gallia, 27	191	50—49 »	
19	C. Considius Paetus .....	Roma, 4087	230	45 »	
20	M. Antonius, M. Aem. Lepidus ..	Gallia, 31	236	43 »	
21	C. Cassius, P. Cornelius Lentulus Spinther .....	Est, 74	237	43—42 »	
22	M. Antonius, L. Gellius, C. Caesar	Est, 109	240	41 »	
23	L. Mussidius Longus .....	Roma, 4242	246	39 »	
24	Octavianus .....	Roma, 4352	261	29—27 »	
25	Augustus .....	Roma, 4389	263	24—20 »	
26	Tiberius .....	Mattingly, 42	271	după a 14 e. n.	

Dacă acest fapt ar fi fost observat numai cu privire la această descoperire, ar fi trecut ca ceva întîmplător. Dar același fenomen se repetă și în descoperirea monetară de la Ruși, r. Sibiu, precum și în alte descoperiri de monede <sup>1</sup>.

Aceste constatări în descoperirea de mai sus, precum și în alte ocazii similare despre care nu e cazul să insistăm acum, ne îngăduie să formulăm unele considerații de ordin mai general care-și au importanța lor pentru întrebuințarea materialului numismatic cu scopul de a trage concluzii de ordin istoric.

Reiese din descrierea tezaurului de la Fotoș — și faptul e confirmat și de alte descoperiri similare — că masa principală a unei descoperiri numismatice conține întotdeauna atît moneda cea mai *veche*, cît și cea mai *recentă*. Aceasta e deosebit de important de știut, întrucît tezaurele monetare ajung (sau mai exact au ajuns pînă mai ieri) în stare fragmentară pînă la noi. Or, faptul de a ști că chiar în această stare ele pot fi întrebuințate pentru concluziile de ordin istoric prezintă o deosebită însemnătate.

Dar mai reiese încă o concluzie: chiar și loturile mai mici despărțite de tezaur în faza de găsire (însă nu prin alegere de către amatori sau alții) conțin și ele o înșirare a

<sup>1</sup> Situația este aceeași și în descoperirea monetară de la Sfințești, vezi Materiale arheologice privind istoria veche a României, vol. I, 1953, p. 510 și urm.



monedelor de la cea mai veche din depozit și pînă la cea mai recentă. Situația aceasta e ilustrată în mod clar de tabloul de mai sus, în care se poate vedea că figurează atît cea mai veche monedă din tezaur (epoca 172—151) cît și cea mai recentă (de la Tiberiu).

Aceasta înseamnă că chiar loturile mici de monede, în lipsa masei principale, pot fi folosite pentru concluzii istorice.

Observațiile de mai sus își au o aplicare la noi, mai ales pentru descoperirile numismatice din trecut, cînd, de regulă, tezaurele erau împărțite între diferite persoane, iar la cunoștința cercetătorilor nu mai ajungea decît o parte din depozitele monetare. Acum se dovedește că chiar și tezaurele fragmentare *pot* fi folosite ca documente, suplinind, după caz, uneori chiar întregul tezaur.

Să examinăm acum structura tezaurului, sau mai bine zis cum se masează, din punct de vedere cantitativ, monedele din tezaurul de la Fotoș, repartizate pe principalele epoci de batere a monedei romane, precum și care ar fi explicația și ce concluzii am putea trage noi de pe urma acestui studiu.

Reamintim că, din punct de vedere cronologic, monedele care formează conținutul acestei descoperiri se înșiruie din prima jumătate a sec. II î.e.n. (a. 172—151) și pînă în timpul domniei lui Tiberiu (a. 14—37 e.n.).

Pentru a putea studia descoperirea monetară din acest punct de vedere, am întocmit tabloul de mai jos, în care sînt trecute într-o coloană principalele epoci de emisiune, apoi numărul pieselor din aceste epoci, urmat de procentajul respectiv. Ultimele două procentaje cuprind epoci mai mari și de ele ne vom folosi pentru a trage concluzii de ordin istoric.

Nr. crt.	Epocile principale de emisiune	Nr. pieselor	%	
1	172—151 î. e. n. ....	3	1,11	51,28 %
2	150—125 » .....	8	2,95	
3	124—103 » .....	10	3,69	
4	102—92 » .....	12	4,43	
5	91—89 » .....	25	9,22	
6	88—86 » .....	40	14,76	
7	85—82 » .....	24	8,85	
8	81—73 » .....	17	6,27	
9	72—50 » .....	51	18,85	
10	49—44 » .....	45	16,60	48,72 %
11	43 î. e. n. — 14 e. n. ....	32	11,80	
12	Tiberiu (14—37 e. n.) .....	4	1,47	
Total .....		271	100	86,73 %
				13,27 %

Din acest tablou putem vedea numărul cu totul neînsemnat — abia 3 piese — al monedelor din prima jumătate a secolului II î.e.n. Dar nici numărul denarilor din cea de a doua jumătate a aceluiași veac, deși statistica noastră ne arată 18 piese, nu e prea mare, ținînd seama că ei se înșiruie în timp pe o jumătate de secol.

În următorii treizeci de ani, adică aproximativ între anii 102—73 î.e.n. se datează cea mai mare parte a monedelor. Cred că putem admite că denarii din sec. II î.e.n., și în special cei din prima jumătate, au rămas în circulație și au ajuns în Dacia *o dată* cu masa principală a monedelor, adică aceea care se datează între anii 102—73 î.e.n.

Aceasta înseamnă că între daci, pe de o parte, și statul sclavagist roman, pe de alta, a început un schimb de produse încă din primul sfert al secolului I î.e.n. Ca dată de început, în cifră rotundă, putem lua începutul sec. I î.e.n.

Tot pe baza statisticii putem remarca faptul că masa principală a monedelor, din punct de vedere cronologic pînă în anul 44 î.e.n., însumează un procent de 86,73% pentru un răstimp de circa 60 de ani (luînd ca termen de plecare a. 100 î.e.n.), iar pentru restul de 81 de ani (între a. 44 î.e.n. și 37 e.n.) abia dacă avem un procent de 13,27% din totalul monedelor.

Din punct de vedere istoric, datele oferite de studiul tezaurului de la Fotoș documentează în mod clar existența unor relații de schimburi de produse între daci și romani,

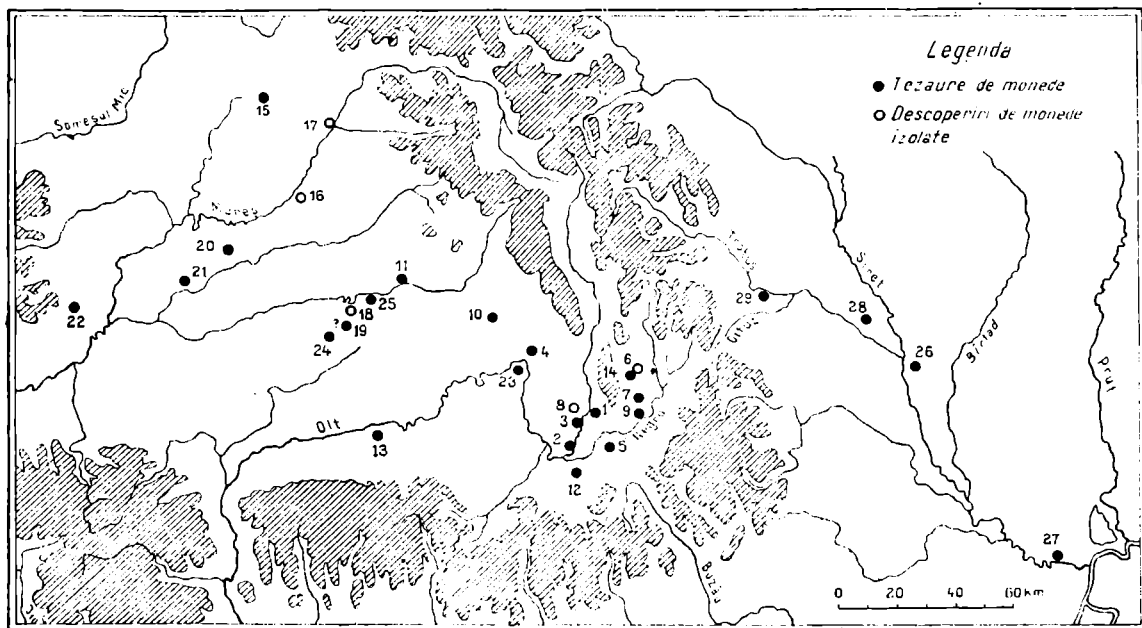


Fig. 4 — Harta cu răspindirea tezaurilor de monede romane din timpul republicii în partea de est și sud-est a Transilvaniei în secolul I, î.e.n.

schimburi foarte dezvoltate în prima jumătate a sec. I. î.e.n. dar care au slăbit mult în cea de a doua jumătate a aceluiași secol, precum și în primele trei decade ale celui următor<sup>1</sup>.

Concluziile, așa cum le-am tras din materialul expus mai sus, ni se par interesante și ele ne îndeamnă să facem un pas mai departe, să le transpunem în întregime pe plan istoric și social-economic. Dar pentru a face acest pas se cere să dovedim că datele obținute din analiza cronologică a tezaurului de la Fotoș nu sînt întîmplătoare, specifice numai acestui tezaur. Se cere cu alte cuvinte ca observațiile să fie extinse și asupra altor tezaure de același fel de monede, din aceeași vreme și de preferință din aceeași regiune. În cele ce urmează vom da o serie de exemple de asemenea descoperiri monetare, din aceeași regiune și relativ aceeași epocă. Avem de observat doar că informațiile referitoare la descoperirile mai vechi sînt de cele mai multe ori sărace și vagi. Totuși, așa cum ni s-au păstrat, pot fi folosite pentru teza pe care urmărim s-o documentăm.

În afară de tezaurul de la Fotoș (nr. 1) — vezi harta, figura 4 — mai putem aminti următoarele:

<sup>1</sup> Pentru o interpretare asemănătoare a aceluiași material numismatic, dar din timpul imperiului sclavagist roman descoperit în regiunile apusene al U.R.S.S., vezi studiul lui V.V. Kropotkin, în « Vestnik drevnei istorii », 1951, p. 243—252 (cu statistici).

## 2 *Ilienii*, r. Sf. Gheorghe.

În anul 1877 s-a descoperit, în pădurea de stejari numită « Dealul Mare », lângă pîrăul Egres, un tezaur de denari romani din timpul republicii. Numărul total al monedelor descoperite ar fi fost de circa 200—230, dar s-au împrăștiat în cea mai mare parte. Din cele salvate, un număr de 107 bucăți au fost identificate și clasificate cronologic. Cele mai vechi sînt din prima jumătate a sec. II î.e.n., iar cea mai recentă din jurul anului 44 î.e.n. Între monedele descoperite se afla și o imitație locală după un denar roman din timpul republicii <sup>1</sup>.

## 3 *Sf. Gheorghe*, r. Sf. Gheorghe.

În anul 1851 s-a descoperit în apropiere de biserica reformată un tezaur de denari romani care s-a împrăștiat. Din monedele ce au putut fi strînse de la locuitori s-a putut stabili că parte erau din timpul republicii și parte din timpul imperiului timpuriu (sec. I. e.n.) <sup>2</sup>.

## 4 *Baraolt*, r. Sf. Gheorghe.

Pe teritoriul comunei s-a aflat o monedă, imitație locală după cele republicane romane <sup>3</sup>.

## 5 *Măgheruș*, r. Sf. Gheorghe.

I. Marțian menționează că pe teritoriul comunei s-a aflat un important tezaur de monede romane din timpul republicii <sup>4</sup>.

## 6 *Turia*, r. Tîrgu Săcuesc.

Se cunoaște că pe teritoriul acestei comune s-a aflat un denar roman din timpul republicii, din sec. II î. e. n. <sup>5</sup>.

## 7 *Cernatu de Jos*, r. Tîrgu Săcuesc.

În anul 1946 s-a aflat pe teritoriul comunei un tezaur cu monede romane din timpul republicii și drahme din orașul Dyrrhachium (de pe coasta Adriaticei). Monedele s-au împrăștiat, dar din cele cîteva piese păstrate reiese că tezaurul cuprindea monede din sec. II și I î.e.n. <sup>6</sup>.

## 8 *Valea Crișului*, r. Sf. Gheorghe.

Într-o așezare dacică, identificată pe baza ceramicii, s-au aflat mai de mult monede romane din timpul republicii (sec. I î.e.n.) și una din timpul imperiului (sec. I e.n.) <sup>7</sup>.

## 9 *Mărcușa*, r. Tîrgu Săcuesc.

Pe la sfîrșitul secolului trecut s-a aflat în această localitate un tezaur de denari romani din timpul republicii și imperiului timpuriu (sec. I), în număr de 175 piese. Alte amănunte lipsesc <sup>8</sup>.

<sup>1</sup> L. Révay, în A Székely Nemzeti Múzeum értesítője, II (1891), p. 3—8.

<sup>2</sup> Fr. Kerner, în « Archiv f. oesterr. Geschichtsqu. », XXIX, 1863, p. 330.

<sup>3</sup> Ö. Gohl, în « Numizm. Közl. », VII, 1908, p. 122.

<sup>4</sup> I. Marțian, Repertoriu . . . , 1920, p. 25, nr. 409.

<sup>5</sup> C. Gooss, Chronik., în « Archiv. d. Ver. f. siebenbürg. Landeskunde », XIII, 1876, p. 259.

<sup>6</sup> Székely Z., Jegyzetek Dacia történetéhez, 1946, p. 16—17.

<sup>7</sup> Ibid., p. 18—23.

<sup>8</sup> « Arch. Ért. », XIII, 1893, p. 181.

### 10 *Mărtiniș*, r. Odorhei.

În secolul trecut, pe teritoriul comunei s-a aflat un important tezaur de denari romani din timpul republicii, care s-a împrăștiat înainte de a fi fost studiat. Abia 16 denari au putut fi văzuți și identificați: erau din sec. III—I î.e.n.<sup>1</sup>

### 11 *Cristuru Săcuiesc*, r. Odorhei.

Monede romane din timpul republicii (sec. II—I î.e.n.) au fost aflate pe teritoriul comunei<sup>2</sup>.

### 12 *Prejmer*, r. Orașul Stalin.

În anul 1887 s-a aflat în partea de est a comunei, în apropierea unei cărămidării, un tezaur de aproximativ 200 denari romani din timpul republicii. Din aceștia circa 150 au fost identificați și clasificați cronologic și se înșiruie încă din sec. III î.e.n. și pînă la anul 43 î.e.n. cînd se datează cea mai recentă monedă din tezaur. Între monedele descoperite se află și 8 imitații după denarii romani din timpul republicii<sup>3</sup>.

### 13 *Beclean*, r. Făgăraș.

Pe teritoriul acestei comune s-a descoperit pe la începutul secolului nostru, un tezaur de denari romani din timpul republicii, din care abia 16 bucăți au putut fi identificate. Aceste piese se datează începînd din sec. II î.e.n., iar cele mai recente sînt din anul 31 î.e.n.<sup>4</sup>

### 14 *Alungeni*, r. Tîrgu Săcuiesc.

În vatra comunei s-a aflat, în anul 1946, într-o veche așezare dacă, un vas de lut ce conținea peste 100 denari romani din timpul republicii. Dintre aceștia abia 33 bucăți au putut fi identificate și se datează începînd din secolul al II-lea î.e.n., cea mai recentă fiind din anul 63 î.e.n.<sup>5</sup>

### 15 *Stupini*, r. Bistrița.

În anul 1899 s-a aflat pe teritoriul acestei comune un tezaur de monede romane din timpul republicii, în număr de circa 400, însoțite de alte obiecte de argint. Vreo 250 au fost identificate și clasificate cronologic și se înșiruie de la sfîrșitul secolului al III-lea î.e.n., cea mai recentă fiind din anul 43 î.e.n.<sup>6</sup>

### 16 *Tîrgu-Mureș*, r. Tg. Mureș.

În această localitate sau în împrejurimi, s-au descoperit, pe la mijlocul secolului trecut, monede romane din timpul republicii, datîndu-se în secolul al II-lea și în secolul I î.e.n. Amănunte lipsesc<sup>7</sup>.

### 17 *Reghin*, r. Reghin.

În a doua jumătate a secolului trecut, s-a găsit aci o imitație locală după un denar roman din timpul republicii<sup>8</sup>.

<sup>1</sup> C. Gooss, Chronik..., în « Archiv d. Ver. f. siebenbürg. Landeskunde », XIII, 1876, p. 235—236.

<sup>2</sup> Székely Zoltán, loc. cit., p. 44—45.

<sup>3</sup> J. Gross, în « Korrespondenzblatt d. Ver. f. siebenbürg. Landeskunde », XIV, 1891, p. 9—19.

<sup>4</sup> « Numizm. Közl. », II, p. 15 și urm.

<sup>5</sup> Székely Z, în « Dacia », XI—XII, p. 105—114.

<sup>6</sup> G. Fischer, în « Festgabe zur Feier... d. ev. Gynnasialg. in Bistritz », 1911, p. 4—24.

<sup>7</sup> « Archiv d. Ver. f. siebenbürg. Landeskunde », II, 1857, p. 442.

<sup>8</sup> C. Gooss, Chronik..., în « Archiv d. Ver. f. siebenbürg. Landeskunde », XIII, 1876, p. 247—248.

### 18 *Sighișoara*, r. Sighișoara.

Din acest oraș se cunoaște o monedă romană din timpul republicii, din cursul secolului al II-lea î.e.n.<sup>1</sup>

### 19 *Șaeș*, r. Sighișoara.

În a doua jumătate a secolului trecut, s-au aflat pe teritoriul comunei, anume la marginea pădurii, « mai multe monede romane din timpul republicii, din care două bucăți au ajuns în colecția gimnaziului din Sighișoara »<sup>2</sup>.

### 20 *Bord*, r. Luduș.

Pe teritoriul acestei comune s-a aflat în anul 1932 un tezaur de circa 200 denari din timpul republicii romane. Un număr de 182 piese au putut fi identificate și clasificate cronologic. După posesorul lor, aceste monede se înșiruie de la sfîrșitul secolului al III-lea și pînă în jurul anului 44 î.e.n. Un studiu amănunțit asupra acestui tezaur lipsește încă.<sup>3</sup>

### 21 *Medveș*, r. Tîrnăveni.

Înainte de primul război mondial, s-a aflat pe teritoriul comunei un tezaur de monede romane din timpul republicii. Cea mai mare parte a tezaurului s-a împrăștiat, iar cele 13 monede rămase și identificate se înșiruie din secolul al II-lea și pînă în mijlocul primului secol î.e.n.<sup>4</sup>

### 22 *Tibru*, r. Alba.

În anul 1938 s-a aflat pe teritoriul acestei comune un tezaur de denari romani din timpul republicii și al lui Augustus, din care au putut fi salvate 145 bucăți. Monedele aflate se înșiruie cronologic de pe la mijlocul sec. II î.e.n. și pînă la anul 10 î.e.n. (cele mai recente sînt din vremea lui Augustus)<sup>5</sup>.

### 23 *Augustin*, r. Rupea.

Din această localitate se cunoaște un tezaur de denari romani din timpul republicii și imperiului timpuriu cu un număr de 294 piese ce se înșiruie cronologic de la sfîrșitul sec. III î.e.n. și pînă la Caligula (din timpul lui Tiberiu și Caligula, tezaurul are cîte o monedă)<sup>6</sup>.

### 24 *Criș*, r. Sighișoara.

Se știe că în această comună s-au găsit monede romane din timpul republicii în a doua jumătate a secolului trecut<sup>7</sup>.

### 25 *Albești*, r. Sighișoara.

Pe teritoriul comunei s-a descoperit un tezaur de denari romani din timpul republicii, din care abia 10 bucăți au putut fi salvate. Acestea se datează începînd de la jumătatea secolului al II-lea î.e.n., cea mai recentă fiind din anul 49 î.e.n.<sup>8</sup>

Numărul exemplurilor de acest fel de descoperiri ar putea fi mărit, dar îl considerăm suficient deocamdată. Totuși, trebuie să menționăm că tezaure cu monede

<sup>1</sup> C. Gooss, Chronik..., în «Archiv d. Ver. f. siebenbürg. Landeskunde», XIII, 1876, p. 250.

<sup>2</sup> Ibid., p. 250.

<sup>3</sup> Al. Borza, în Anuarul Com. Mon. Ist., Cluj, 1930-31, p. 315-316.

<sup>4</sup> Gohl, în «Numizm. Köl. », XIII 1914, p. 21.

<sup>5</sup> M. Macrea și I. Berciu, în «Apulum», I, 1939-1942, p. 160-186.

<sup>6</sup> Ibid., p. 110-159.

<sup>7</sup> C. Gooss, Chronik..., în «Archiv d. Ver. f. siebenbürg. Landeskunde », XIII, p. 232.

<sup>8</sup> Székely Z., op. cit., p. 48-49.

romane din timpul republicii se găsesc și sînt cunoscute și pe restul teritoriului Transilvaniei, precum și în regiunile din sudul și estul Carpaților,<sup>1</sup> unde putem aminti descoperirile de la Poiana, Gherghina, Sascut, Tg. Ocna, iar cercetările, încurajate în ultimii ani de către Academia R.P.R., au mărit numărul acestor descoperiri.

Din dispersarea tezaurelor de monede romane din timpul republicii pe întreg teritoriul Daciei, tezaure care s-au găsit de cele mai multe ori în așezări ale localnicilor daco-geți, reiese că aceste monede au ajuns în Dacia, pe lângă jafuri și incursiuni războinice, și pe calea schimbului comercial.

Unul din aceste drumuri de pătrundere, așa cum îl jalonează descoperirile monetare (vezi harta, fig. 4), trebuia să vină dinspre Scythia Minor, pe valea Siretului, trecînd pe la Poiana și apoi, prin Pasul Oituz, în Transilvania.

Din datele cu totul incomplete ale informațiilor de care dispunem și care au fost citate mai sus se poate întocmi un tablou cuprinzînd tezaurele referitor la care avem informații mai ample cu privire la epoca de îngropare a monedelor, indicată de cea mai recentă monedă din descoperire. Obținem astfel o dată *înaintea* căreia acumularea trebuia să fie încheiată.

1 Ilienii	sec. II — a. 44 î.e.n.
2 Cernatu de Jos	sec. II și sec. I î.e.n.
3 Mărtiniș	sec. III — I î.e.n.
4 Cristuru Săcuiesc	sec. II — I î.e.n.
5 Prejmer	sec. II — a. 43 î.e.n.
6 Beclean	sec. II — a. 31 î.e.n.
7 Alungeni	sec. II — a. 63 î.e.n.
8 Stupini	sec. III — a. 43 î.e.n.
9 Bord	sec. III — a. 44 î.e.n.
10 Medveș	sec. II — mijlocul sec. I î.e.n.
11 Tibru	sec. II — a. 10 î.e.n.
12 Augustin	sec. III — Caligula
13 Albești	sec. II — mijlocul sec. I î.e.n.

Pe baza tabloului de mai sus putem trage concluzia că monedele statului sclavagist roman au ajuns în Dacia în cea mai mare parte în prima jumătate a sec. I î.e.n. și astfel indicațiile pe care ni le dă statistica referitoare la gruparea monedelor din tezaurul de la Fotoș se verifică și în restul descoperirilor din aceeași regiune și aceeași vreme: peste 50% din descoperirile monetare, amintite de noi mai sus, confirmă faptul că majoritatea denarilor romani din timpul republicii au fost acumulați în Dacia în prima jumătate a secolului I î.e.n. Mai trebuie să amintim că și tezaurul de la Augustin, care s-a bucurat de un amplu studiu, se încadrează, prin majoritatea monedelor, în aceeași situație ca și cel de la Fotoș.

Din faptul că în marea majoritate a descoperirilor, atunci cînd avem o descriere completă și amănunțită a fiecărei monede, lotul cel mai important din numărul de monede se plasează în prima jumătate a secolului I î.e.n., se poate deduce că daco-geții se aflau în această vreme în relații de schimburi comerciale cu statul sclavagist roman. Istoric, în Dacia această epocă este cunoscută ca epoca lui Burebista, cînd « societatea dacă trece la forma de stat bazată pe existența claselor antagoniste și avînd tot mai mult particularitățile unui stat sclavagist »<sup>2</sup>.

Faptul că tezaurele monetare sînt răspîndite pe *întreg* teritoriul Daciei și în număr impresionant de mare (numai în Muntenia pot fi citate vreo 30 de asemenea descope-

<sup>1</sup> Un tablou sumiar cu descoperiri de acest gen cunoscute pînă în anul 1938 se poate vedea în «Ephemeris Dacoromana », X, 1945, p. 102 și urm. (cu hartă).

<sup>2</sup> Istoria R.P.R., Editura de stat didactică și pedagogică, 1952, p. 31.

riri) dovedește că producția populației locale a trebuit să cunoască o creștere necunoscută încă, pe baza căreia « comerțul îmbogățea pătura stăpînitoare formată din stăpîni de robi sau fruntași militari »<sup>1</sup>.

Descoperirile monetare pot fi întrebuițate cu folos spre a oglindi evoluția social-economică a populației locale din Dacia, așa cum a făcut V.V. Kropotkin<sup>2</sup> pentru părțile de apus a U.R.S.S. în secolele II—IV e.n. Pentru acest motiv se impune publicarea sistematică și cît mai amănunțită a fiecărei descoperiri numismatice, ca apoi, pe baza lor și sprijiniți pe datele extrase din ele, să putem formula concluzii cu caracter social-economic.

★

Ne mai rămîne să spunem cîteva cuvinte în legătură cu data îngropării acestui tezaur.

Pentru a fixa data îngropării tezaurului, trebuie să vedem care sînt cele mai recente monede din cuprinsul depozitului, să le datăm pe fiecare și apoi să încercăm să vedem cu ce evenimente istorice pot fi puse în legătură.

Cele mai recente monede din descoperirea de la Fotoș sînt patru denari din timpul domniei lui Tiberiu (14—37 e.n.) (nr. 268—171 din descriere). Toate cele patru monede au aceeași efigie și aceeași legendă, cu ușoare deosebiri în ceea ce privește stilul efigiei, atît de pe av. cît și de pe rv. După numismații care au studiat emisiunile monetare ale lui Tiberiu, acest tip de monedă ar fi fost bătut în tot cursul domniei împăratului<sup>3</sup>. Dacă admitem ipoteza numismaților, amintită mai sus, rămîne neexplicat un fapt: de ce *toate cele patru monede* care ar fi fost bătute în cursul întregii domnii a lui Tiberiu sînt de *aceiași tip* (cu ușoare variații de mici detalii stilistice) și nu găsim măcar una care să fie cu o altă efigie, cu o altă legendă, cînd știut este că în timpul lui Tiberiu s-a bătut un număr destul de mare de emisiuni monetare. Oare nu cumva deosebirile stilistice de amănunt care se văd pe monede sînt de pus pe seama *diferitelor ateliere* monetare și nu a unei diferențe cronologice?

În ceea ce ne privește, noi nu excludem această posibilitate, ci, dimpotrivă, o credem probabilă. În acest caz, tezaurul monetar de la Fotoș a fost îngropat în primii ani de domnie ai lui Tiberiu.

În cazul cînd admitem că monedele noastre au fost bătute în cursul întregii domnii a lui Tiberiu, atunci îngroparea tezaurului s-a efectuat în ultimii ani de domnie ai împăratului sau în primii ani de domnie ai succesorului său, Caligula.

Pentru această a doua ipoteză am mai avea încă un exemplu în tezaurul de la Augustin care se sfîrșește cu o monedă din timpul lui Caligula<sup>4</sup>.

Ascunderea tezaurului monetar de la Fotoș poate fi pusă în legătură sau cu factorul intern sau cu cel extern. În primul caz, îngroparea depozitului monetar ar putea fi explicată prin existența unor frămîntări interne, tribale locale, pe care documentarea de care dispunem noi nu le-a înregistrat, dar care au cauzat-o.

Teoretic o astfel de explicație pare a se impune în primul rînd cercetătorului acestor vremi, ea fiind foarte plauzibilă și nefiind exclusă nici în cazul de față Dacă ținem seama însă de evenimentele istorice ce se petrec în această vreme la hotarele dinspre Moldova ale dacilor din Transilvania, atunci datele de natură istorică, precum și unele considerații de natură geografică, ne obligă să ținem seamă în primul rînd de ele și chiar să propunem o explicație a ascunderii acestui tezaur în legătură cu evenimentele externe.

<sup>1</sup> Istoria R.P.R., Editura de stat didactică și pedagogică, 1952, p. 29.

<sup>2</sup> V. V. Kropotkin, în « Vestnik drevnei istorii », 1951, 4, p. 252.

<sup>3</sup> H. Mattingly, Coins of the Roman Empire in the British Mus., I, p. CXXX

<sup>4</sup> M. Macrea și I. Berciu, în « Apulum », I, 1939—1942, p. 159, 192, 195.

Dat fiind faptul că tezaurul monetar de la Fotoș a fost ascuns în fața pasului Buzăului, iar cel de la Augustin, în trecătoarea de la Racoș, punct obligatoriu pentru cel care pătrunde în Țara Bîrsei, credem că este posibil ca ascunderea lor să se datorească mai degrabă unui eveniment extern — decît unui intern — care a tulburat în această vreme ținuturile dacilor. Tot în legătură cu un astfel de eveniment trebuie pusă și încetarea vieții în așezarea de la Bedeháza, fapt care, potrivit materialului ceramic găsit, trebuie situat pe la începutul erei noastre. În sprijinul acestei ipoteze ne mai vine în ajutor și urciorul roman, găsit în mediul arheologic dacic, printre vase dacice, cu ocazia săpăturii executate la Bedeháza, în anul 1951. Acest urciur (fig. 3) poate fi datat pe baza analogiilor la începutul sec. I. e.n.<sup>1</sup>.

Dușmanii externi ai dacilor din această vreme erau pe de o parte romanii, iar pe de altă parte populațiile așezate în partea de sud a Moldovei și la nordul gurilor Dunării.

Izvoarele istorice referitoare la această epocă privind relațiile dintre daci și romani în timpul lui Tiberiu și Caligula nu înregistrează ciocniri militare. Dar din partea romanilor avem în acest timp o epocă de relativă liniște, apoi o altă populație, aceea a sarmaților iazygi, care se află în plină migrație, va exercita o presiune asupra populațiilor din Moldova asupra geților și bastarnilor.

Este foarte probabil că în legătură cu acest complex de mișcări care a fost însoțit desigur de lupte locale trebuie puse îngropările de tezaure monetare de la Oltul superior și distrugerea așezării de la Bedeháza.

Ne este greu să precizăm în stadiul actual al cercetărilor, dacă avem de-a face cu o incursiune a sarmaților iazygi prin pasul Oituz, în spre Țara Bîrsei, în scopul de a-și deschide un drum spre șesul Tisei, incursiune în cursul căreia după cîteva succese locale, care au cauzat îngropările de tezaure amintite și incendierea așezării de la Bedeháza, aceștia ar fi fost obligați să se întoarcă pe locurile de unde porniseră, sau este vorba de o presiune pe care tot ei au exercitat-o asupra vecinilor geți și bastarni, pe care i-au împins spre vest.

★

În orice caz, tezaurele monetare descoperite în ultimii ani în colțul sud-estic al Transilvaniei ne dau unele lămuriri cu privire la o epocă a istoriei populației autohtone dacice, referitoare la care izvoarele istorice lipsesc cu desăvîrșire. Descoperirile despre care a fost vorba mai sus ne arată că deplasarea iazygilor sarmați, în prima jumătate a secolului I al e.n. către sfîrșitul domniei lui Tiberiu, a fost însoțită de lupte, în cursul cărora unele așezări dacice au fost devastate și incendiate. Din aceeași cauză au fost îngropate și unele tezaure monetare.

În legătură cu ciocnirile dintre daci și sarmații iazygi, Harmatta consideră tezaurul de obiecte de argint aurit de la Surcea, r. Sf. Gheorghe, ca un tezaur de proveniență sarmatică<sup>2</sup> și care a ajuns în mîna dacilor din aceste părți în timpul lui Burebista, cu ocazia războaielor dintre sarmați și daci. Harmatta emite această părere pe baza constatării făcute de Fettich, care a studiat acest tezaur. Fettich însă nu cunoaște împrejurările în care a fost găsit acest tezaur, nici complexul întreg de ceramică care l-a însoțit. Sîntem de părere că acest tezaur trebuie studiat în mediul arheologic în care a fost descoperit și trebuie văzut dacă nu este de pus în legătură<sup>3</sup> cu cultura autohtonilor.

<sup>1</sup> A se vedea nota 1, de la p. 647.

<sup>2</sup> Harmatta, *A magyarországi szarmaták eredetének és bevándorlásának kérdéséhez*, « Arch. Ért », vol. 76, 1949, p. 34, nota 25 și *Studies on the History of the Sarmatians*. Budapesta, 1950, p. 32.

<sup>3</sup> Materialul ceramic care a însoțit acest tezaur se află în colecția Muzeului Regional din Sf. Gheorghe; el aparține populației autohtone dace.